

T.C
İPSALA KAYMAKAMLIĞI
SERHAT İLKOKULU MÜDÜRLÜĞÜ

2024-2028 STRATEJİK PLANI



‘Eğitimidir ki bir milleti ya hür bağımsız, şanlı, yüksek bir topluluk halinde yaşatır ya da milleti esaret ve sefaletle terk eder’

M. Atatürk
Mustafa Kemal ATATÜRK

İSTİKLAL MARŞI

Korkma, sönmez bu şafaklarda yüzen al sancak;
Sönmeden yurdumun üstünde tüten en son ocak.
O benim milletimin yıldızıdır, parlayacak;
O benimdir, o benim milletimindir ancak.

Çatma, kurban olayım, çehreni ey nazlı hilal!
Kahraman ırkıma bir gül! Ne bu şiddet, bu celal?
Sana olmaz dökülen kanlarımız sonra helal...
Hakkıdır, hakk'a tapan, milletimin istiklal!

Ben ezelden beridir hür yaşadım, hür yaşarım.
Hangi çılgın bana zincir vuracakmış? Şaşarım!
Kükremiş sel gibiyim, bendimi çiğner, aşarım.
Yırtarım dağları, enginlere sığmam, taşarım.

Garbın afakını sarmışsa çelik zırhlı duvar,
Benim iman dolu göğsüm gibi serhaddim var.
Ulusun, korkma! Nasıl böyle bir imanı boğar,
Medeniyet!' dediğin tek dişi kalmış canavar?

Arkadaş! Yurduma alçakları uğratma, sakın.
Siper et gövdeni, dursun bu hayasızca akın.
Doğacaktır sana va'dettiği günler hakk'ın...
Kim bilir, belki yarın, belki yarından da yakın.

Bastığın yerleri 'toprak!' diyerek geçme, tanı:
Düşün altında binlerce kefensiz yatanı.
Sen şehit oğlusun, incitme, yazıktır, atanı:
Verme, dünyaları alsan da, bu cennet vatanı.

Kim bu cennet vatanın uğruna olmaz ki feda?
Şuheda fışkıracak toprağı sıksan, şuheda!
Canı, cananı, bütün varımı alsın da hüda,
Etmesin tek vatanımdan beni dünyada cüda.

Ruhumun senden, ilahi, şudur ancak emeli:
Değmesin mabedimin göğsüne namahrem eli.
Bu ezanlar-ki şahadetleri dinin temeli,
Ebedi yurdumun üstünde benim inlemeli.

O zaman vecd ile bin secde eder -varsa- taşım,
Her cerihamdan, ilahi, boşanıp kanlı yaşım,
Fışkırır ruh-i mücerred gibi yerden na'sım;
O zaman yükselerek arşa değer belki başım.

Dalgalan sen de şafaklar gibi ey şanlı hilal!
Olsun artık dökülen kanlarımın hepsi helal.
Ebediyen sana yok, ırkıma yok izmihlal:
Hakkıdır, hür yaşamış, bayrağımın hürriyet;
Hakkıdır, hakk'a tapan, milletimin istiklal!

Mehmet Akif ERSOY

Ey Türk Gençliđi!

Birinci vazifen, Türk istiklâlini, Türk Cumhuriyeti'ni, ilelebet muhafaza ve müdafaa etmektir.

Mevcudiyetinin ve istikbalinin yegâne temeli budur. Bu temel senin en kıymetli hazinendir.

İstikbalde dahi seni bu hazineden mahrum etmek isteyecek, dahili ve harici bedhahların olacaktır. Bir gün, istiklâl ve cumhuriyeti müdafaa mecburiyetine düşersen, vazifeye atılmak için, içinde bulunacağın vaziyetin imkân ve şeraitini düşünmeyeceksin! Bu imkân ve şerait, çok namüsaıt bir mahiyette tezahür edebilir. İstiklâl ve cumhuriyetine kastedecek düşmanlar, bütün dünyada emsali görülmemiş bir galibiyetin mümessili olabilirler. Cebren ve hile ile aziz vatanın kaleleri zaptedilmiş, bütün tersanelerine girilmiş, bütün orduları dağıtılmış ve memleketin her köşesi bilfiil işgal edilmiş olabilir. Bütün bu şeraitten daha elim ve daha vahim olmak üzere, memleketin dahilinde, iktidara sahip olanlar gaflet ve dalâlet ve hatta hıyanet içinde bulunabilirler. Hatta bu iktidar sahipleri şahsi menfaatlerini, müstevlilerin siyasi emelleriyle tevhit edebilirler. Millet, fakr-ü zaruret içinde harap ve bitap düşmüş olabilir.

Ey Türk istikbalinin evladı! İşte, bu ahval ve şerait içinde dahi vazifen, Türk İstiklâl ve Cumhuriyeti'ni kurtarmaktır! Muhtaç olduğun kudret, damarlarındaki asil kanda mevcuttur!

Mustafa Kemal Atatürk

20 Ekim 1927

Okul/Kurum Bilgileri

| | | | |
|--------------------------|---|-----------------------------|---|
| İli: Edirne | | İlçesi: İpsala | |
| Adres: | Köprü Mahallesi Hasan Solak Caddesi No:23 | Coğrafi Konum (link) | https://serhatilkokulu.meb.k12.tr/tema/harita.php |
| Telefon Numarası: | 0 284 616 10 32 | Faks Numarası: | - |
| e- Posta Adresi: | 716632@meb.k12.tr | Web sayfası adresi: | https://serhatilkokulu.meb.k12.tr/ |
| Kurum Kodu: | 716632 | Öğretim Şekli: | Tam Gün |

SUNUŞ

21.Yüzyılda çok hızlı gelişen bilim ve teknolojiyle birlikte kurumların hızlı deęişimine uyum sağlayabilmeleri için yönetim anlayışının da deęişimi kaçınılmaz olmuştur. Hızlı bir gelişme çabası içinde olan ve hızla gelişen Türkiye eğitim yönetimi anlayışı; çağın gereklerine göre deęişmekte ve gelişmektedir. Eğitim kurumları deęişime uyum sağlayabilmek için tedbirler almak ve bunu sağlayabilmek için geleceęi planlamak zorundadır. Bu noktada stratejik planlama çalışmalarının önemi artmaktadır. Stratejik planlarıyla kurumlar tüm paydaşlarıyla birlikte bugünkü durumlarını analiz ederek, kaynaklarını etkili ve verimli kullanıp geleceklerini planlar. Okulumuz, daha iyi bir eğitim seviyesine ulaşmak düşüncesiyle sürekli yenilenmeyi ve kalite kültürünü kendisine ilke edinmeyi amaçlamaktadır. Büyük önder Atatürk'ü örnek alan bizler; Çağa uyum sağlamış, çağı yönlendiren öğrenciler yetiştirmek için kurulan okulumuz, geleceğimiz teminatı olan öğrencilerimizi daha iyi imkânlarla yetiştirip, düşünce ufku ve yenilikçi ruhu açık Türkiye Cumhuriyeti' nin çıtasını daha yükseklerle taşıyan bireyler olması için öğretmenleri ve idarecileriyle özverili bir şekilde tüm azmimizle çalışmaktayız. Biz, eğitimi bizi biz yapan en etkili gelişim-deęişim-dönüşüm süreci olarak görmekteyiz. Bu nedenle amacımız yaşadığımız toprakları eğitimli insanlarla daha mutlu daha gelişmiş bir ülke haline getirmektir. Ulusumuzun gelişmiş, çağdaş, modern, zengin ve dünyada söz sahibi bir ülke haline dönüşüm sürecinde eğitimin gücünü görerek; bu güce yol vermek, yön vermek için Türkiye Cumhuriyeti'nin bir ülküsü, kurucusu Mustafa Kemal Atatürk'ün önderlik ettięi bu yolda öğrenciler yetiştirmektir.Bu bağlamda bizler Serhatİlkokulu olarak öncelikle stratejik planımızı oluşturmak için önce ekipler oluşturduk, kurumumuzun özel durumu fiziksel koşulları, avantajları ve dezavantajlarını belirledik. Bu doğrultuda gerçekleştirilebilecek hedefler saptadık. Böylece kurumumuzun sürekli iyileştirme yoluyla başarısını arttıracak yeni açılımlar hedefler belirlemiş olduk. Bu çalışmamızla öğrencilerimizin bilgi ve becerilerini geliştireceęine, verimliliğini arttıracasına dolayısıyla okul başarısını arttıracasına inanıyor ve 2024-2028 Stratejik planımızın yararlı olmasını diliyoruz.

Aylin KURT

OKUL MÜDÜRÜ

İÇİNDEKİLER

İçindekiler

| | |
|---|-------------------------------------|
| 2024-2028 STRATEJİK PLANI | Error! Bookmark not defined. |
| Okul/Kurum Bilgileri | 3 |
| SUNUŞ | 4 |
| İÇİNDEKİLER..... | 5 |
| 1. GİRİŞ VE STRATEJİK PLANIN HAZIRLIK SÜRECİ | 6 |
| 1.1.Strateji Geliştirme Kurulu ve Stratejik Plan Ekibi | 6 |
| 2.DURUM ANALİZİ | 6 |
| 2.1. Kurumsal Tarihçe | 7 |
| 2.2. Uygulanmakta Olan Stratejik Planın Değerlendirilmesi..... | 7 |
| 2.3. Yasal Yükümlülükler ve Mevzuat Analizi..... | 9 |
| 2.4. Üst Politika Belgeleri Analizi..... | 14 |
| 2.5. Faaliyet Alanları ile Ürün/Hizmetlerin Belirlenmesi..... | 15 |
| 2.6. Paydaş Analizi | 16 |
| 2.7. Okul/Kurum İçi Analiz | 17 |
| Okulumuz Bina ve Alanları | 17 |
| Sınıf ve Öğrenci Bilgileri..... | 27 |
| 2.8.Çevre Analizi (PESTLE) | 28 |
| 92.9. GZFT Analizi..... | 29 |
| Gelişim ve Sorun Alanları | 31 |
| Gelişim ve Sorun Alanlarımız..... | 31 |
| 2.10. Tespit ve İhtiyaçların Belirlenmesi..... | 32 |
| 3.GELECEĞE BAKIŞ..... | 35 |
| 3.1.Misyon | Error! Bookmark not defined. |
| 3.2.Vizyon..... | Error! Bookmark not defined. |
| 4.Amaç, Hedef Ve Performans Göstergesi İle Stratejilerin Belirlenmesi Error! Bookmark not defined. | |
| Amaç, Hedef, Gösterge ve Stratejilere İlişkin Kart Şablonu | Error! Bookmark not defined. |
| Tahmini Maliyet Tablosu..... | Error! Bookmark not defined. |
| Paydaş Anketleri..... | 38 |

1. GİRİŞ VE STRATEJİK PLANIN HAZIRLIK SÜRECİ

1.1.Strateji Geliştirme Kurulu ve Stratejik Plan Ekibi

Strateji Geliştirme Kurulu: Okul müdürünün başkanlığında, bir okul müdür yardımcısı, bir öğretmen ve okul/aile birliği başkanı ile bir yönetim kurulu üyesi olmak üzere 5 kişiden oluşan üst kurul kurulur.

Stratejik Plan Ekibi: Okul müdürü tarafından görevlendirilen ve üst kurul üyesi olmayan müdür yardımcısı başkanlığında, belirlenen öğretmenler ve gönüllü velilerden oluşur.

Tablo 1. Strateji Geliştirme Kurulu ve Stratejik Plan Ekibi Tablosu

| Strateji Geliştirme Kurulu Bilgileri | | Stratejik Plan Ekibi Bilgileri | |
|--------------------------------------|----------------|--------------------------------|--------------|
| Adı Soyadı | Ünvanı | Adı Soyadı | Ünvanı |
| Aylin KURT | Okul Müdürü | Dinçer TOSUN | Müdür Yrd. |
| Dinçer TOSUN | Müdür Yrd. | Sibel AYDIN | Öğretmen |
| Selma BAYRAKTAR | Öğretmen | Havva CANOL | Öğretmen |
| T.Demet BALOĞLU | OAB Başkanı | Sevda ÖZAVCCU FİLİZ | Öğretmen |
| Pınar DENİZ | OAB Temsilcisi | Ogün KURT | Gönüllü Veli |

1.2.Planlama Süreci:

2024-2028 dönemi stratejik plan hazırlanma süreci Strateji Geliştirme Kurulu ve Stratejik Plan Ekibi'nin oluşturulması ile başlamıştır. Ekip tarafından oluşturulan çalışma takvimi kapsamında ilk aşamada durum analizi çalışmaları yapılmış ve durum analizi aşamasında, paydaşlarımızın plan sürecine aktif katılımını sağlamak üzere paydaş anketi, toplantı ve görüşmeler yapılmıştır. Durum analizinin ardından geleceğe yönelim bölümüne geçilerek okulumuzun/kurumumuzun amaç, hedef, gösterge ve stratejileri belirlenmiştir.

2.DURUM ANALİZİ

Durum analizi bölümünde okulumuzun mevcut durumu ortaya konularak neredeyiz sorusuna yanıt bulunmaya çalışılmıştır. Bu kapsamda okulumuzun kısa tanıtımı , okul künyesi ve temel istatistikleri paydaş analizi ve görüşleri ile okulumuzun güçlü zayıf fırsat ve tehditlerinin (GZFT) ele alındığı analize yer verilmiştir.

2.1. Kurumsal Tarihçe

Okulumuzun adı İpsala Serhat İlkokulu'dur. Serhat İlkokulu adıyla İpsala'da açılan ilk ilkokuldur. 1928 yılında Atatürk'ün gerçekleştirdiği harf devriminden sonra İpsala'da açılmış ve yeni harflerle eğitim öğretime başlamıştır. Okulumuzun ilk Baş öğretmeni Mustafa Turgut Bey'dir. Okulumuzun bundan önceki yeri şimdiki Serhat Pasajı'nın olduğu yerdir. Okulumuz oradaki yerinde 1934/1935 öğretim yılında eğitim ve öğretime başlamış, 1974 yılında şimdiki okul binasına taşınmıştır. O yıllarda ilçemizin tek ilkokulu olması nedeniyle tüm ilkokul öğrencileri okulumuzda okula başlamıştır. 1956/1957 öğretim yılında okulumuz öğrencilerinin bir kısmı ayrılmış ve Kurtuluş İlkokulu açılmıştır. Okulumuz 2 katlı olup ilk yapılışında 5 dersliği, 1 süt odası, 1 çok amaçlı bir salon, öğretmen ve müdür odası bulunmaktaydı. Ancak öğrenci sayısının artması nedeniyle salon bölünerek derslik sayısı 10'a çıkarılmıştır. Okulumuzda 1989/1990 öğretim yılına kadar çift öğretim yapılmış olup, o tarihten itibaren normal öğretime geçilmiştir. İlçemiz İpsala bir sınır kasabası olduğu için "Sınır, Hudut" anlamına gelen Serhat İlkokulu adını almıştır. Okulumuz 1997/1998 öğretim yılında İlköğretim Okuluna dönüştürülmüş ve adı da Serhat İlköğretim Okulu olmuştur. Okulumuzun açılışından bu yana yöneticilik yapanlar şunlardır: İlk Başöğretmen Mustafa Turgut Bey'dir. Bundan sonra Salih TANIR, Murat DENİZ, Yılmaz KURT, Nuri KANAR, İsmet GÜLTEKİN, Zeynep ÖLÇER, İlyas KEMANKAŞ, İzzet GÜLTEKİN, Remzi IŞIKTAN, Macide YILMAZ, Hasan TOPÇU, E. Yaşar YİĞİT, Çiğdem ŞENEL, Cemal MİLET, Kemal SOYDAN, Zeki ERTEM, Tuba TOPÇU müdürlük yapmış ve halen de Zeynep KOÇAK UYANIK bu görevi yürütmektedir. Okulumuzdan mezun olanlar içinde Vali Hüseyin ÖĞÜTÇEN, General Mustafa ARDA, Avukat A. Galip SEZER, Dr. İbrahim DİNÇER, İpsala İlçe Milli Eğitim Müdürlüğü yapmış olan Hilmi DİNÇER ile bir çok öğretmen, tekniker ve ziraatçı bulunmaktadır. Ayşe TAN, Nesrin BALOĞLU, Ayşe YÜCELEN, Nedret ÖZBEK, Saliha GÜLTEKİN ve okul müdürlüğü yapmış olan Hasan TOPÇU da okulumuzdan mezun olup okulumuza hizmet edenlerdendir. Okulumuzdan mezun olup ilçemizde Belediye Başkanlığı yapanlar şunlardır: Ali Rıza SAYGI, Raif CANSUN, Zeynur ÇINAR, Halit KAZEL, Edip YÜKSEL, Esat ANBAR, Hasan SOLAK ve Mehmet KARAGÖZ'dür. Okulumuz 446 metrekairelik kapalı alana ve 1929 metrekairelik oyun alanına sahiptir.

2.2. Uygulanmakta Olan Stratejik Planın Değerlendirilmesi

İzleme, stratejik plan uygulamasının sistematik olarak takip edilmesi ve raporlanmasıdır. Değerlendirme ise uygulama sonuçlarının amaç ve hedeflere kıyasla ölçülmesi ile söz konusu amaç ile hedeflerin tutarlılık ve uygunluğunun analizi olarak tanımlanmaktadır.

Stratejik planda ortaya konulan hedeflere ilişkin olarak yıllık iş planlarının oluşturulması ve hedeflere ilişkin somut göstergelerin geliştirilmesi önem arz etmektedir. Diğer taraftan, stratejik planın gerçekleştirilmesinde etkili bir izleme ve değerlendirme sisteminin kurulması temel kritik başarı faktörü olarak görünmektedir.

5018 sayılı kanun çerçevesinde hazırlanan yıllık raporların yanı sıra yıl içindeki uygulamaların takibine imkân tanıyacak belirli periyotları içeren raporlama ile uygulamaların izlenmesi ve gerekli değerlendirmelerin yapılarak faaliyetlerin sürekli olarak iyileştirilmesinin sağlanması öngörülmektedir.

İpsala Serhat İlkokulu Müdürlüğü 2024-2028 Stratejik Planı İzleme ve Değerlendirme Modeli' nin çerçevesini;

1. İpsala Serhat İlkokulu Müdürlüğü 2024-2028 Stratejik Planı ve performans programlarında yer alan performans göstergelerinin gerçekleşme durumlarının tespit edilmesi,
2. Performans göstergelerinin gerçekleşme durumlarının hedeflerle kıyaslanması,
3. Sonuçların raporlanması ve paydaşlarla paylaşımı,
4. Gerekli tedbirlerin alınması süreçleri oluşturmaktadır

Okulumuz 2024-2028 Stratejik Planı'nda yer alan performans göstergelerinin

gerçekleşme durumlarının tespiti yılda iki kez yapılacaktır. Yılın ilk altı aylık dönemini kapsayan birinci izleme kapsamında, Okulumuz strateji geliştirme birimi tarafından performans programlarında yer alan performans göstergelerinin gerçekleşme durumları tespit edilecektir. Göstergelerin gerçekleşme durumları hakkında hazırlanan rapor üst yöneticiye sunulacak ve böylelikle göstergelerdeki yıllık hedeflere ulaşılmasını sağlamak üzere gerekli görülebilecek tedbirlerin alınması sağlanacaktır. Güçlü ve zayıf yönlerimizin belirlenmesinde oldukça faydalı olmuştur.

MEVZUAT ANALİZİ

Mevzuat analizi başlığı altında Millî Eğitim Bakanlığımıza ilişkin mevzuat incelenmiştir. İncelenen mevzuat çerçevesinde, Bakanlığımız faaliyet alanı kapsamında olan ve önümüzdeki 5 yıllık sürede ulaşılması öngörülen amaç ve hedeflere dayanak oluşturan mevzuat hükümlerine durum analizi raporunda ayrıntılı olarak yer verilmiştir. Bununla birlikte 10.07.2018 tarihli ve 30474 sayılı Resmî Gazete’de yayımlanarak yürürlüğe giren Cumhurbaşkanlığı Teşkilatı Hakkında Cumhurbaşkanlığı 1 Numaralı Kararnamesi’ne göre Bakanlığın görevleri şunlardır:

1. Okul öncesi, ilk ve orta öğretim çağındaki öğrencileri bedenî, zihnî, ahlakî, manevî, sosyal ve kültürel nitelikler yönünden geliştiren ve insan haklarına dayalı toplum yapısının ve küresel düzeyde rekabet gücüne sahip ekonomik sistemin gerektirdiği bilgi ve becerilerle donatarak geleceğe hazırlayan eğitim ve öğretim programlarını tasarlamak, uygulamak, güncellemek; öğretmen ve öğrencilerin eğitim ve öğretim hizmetlerini bu çerçevede yürütmek ve denetlemek,
2. Eğitim ve öğretimin her kademesi için ulusal politika ve stratejileri belirlemek, uygulamak, uygulanmasını izlemek ve denetlemek, ortaya çıkan yeni hizmet modellerine göre güncelleyerek geliştirmek,
3. Eğitim sistemini yeniliklere açık, dinamik, ekonomik ve toplumsal gelişimin gerekleriyle uyumlu biçimde güncel teknik ve modeller ışığında tasarlamak ve geliştirmek,
4. Eğitime erişimi kolaylaştıran, her vatandaşın eğitim fırsat ve imkânlarından eşit derecede yararlanabilmesini teminat altına alan politika ve stratejiler geliştirmek, uygulamak, uygulanmasını izlemek ve koordine etmek,
5. Kız öğrencilerin, engellilerin ve toplumun özel ilgi bekleyen diğer kesimlerinin eğitime katılımını yaygınlaştıracak politika ve stratejiler geliştirmek, uygulamak ve uygulanmasını koordine etmek,
6. Özel yetenek sahibi kişilerin bu niteliklerini koruyucu ve geliştirici özel eğitim ve öğretim programlarını tasarlamak, uygulamak ve uygulanmasını koordine etmek,
7. Yükseköğretim kurumları dışındaki eğitim ve öğretim kurumlarını açmak, açılmasına izin vermek ve denetlemek,
8. Yurt dışında çalışan veya ikamet eden Türk vatandaşlarının eğitim ve öğretim alanındaki ihtiyaç ve sorunlarına yönelik çalışmaları ilgili kurum ve kuruluşlarla iş birliği içinde yürütmek,
9. Yükseköğretim dışında kalan ve diğer kurum ve kuruluşlarca açılan örgün ve yaygın eğitim ve öğretim kurumlarının denklik derecelerini belirlemek, program ve düzenlemelerini hazırlamak,
10. Yükseköğretimin millî eğitim politikası bütünlüğü içinde yürütülmesini sağlamak için 4.11.1981 tarihli ve 2547 sayılı Yükseköğretim Kanunu ile Bakanlığa verilmiş olan görev ve sorumlulukları yerine getirmek,
11. Kanunlarla ve Cumhurbaşkanlığı kararnameleriyle verilen diğer görevleri yapmak.

Tablo 2: Mevzuat Analizi

| Yasal Yükümlülük | Dayanak | Tespitler | İhtiyaçlar |
|---|--|---|--|
| Okul öncesi, ilk ve ortaöğretim çağındaki öğrencileri bedenî, zihnî, ahlakî, manevî, sosyal ve kültürel nitelikler yönünden geliştiren ve insan haklarına dayalı toplum yapısının ve küresel düzeyde rekabet gücüne sahip ekonomik sistemin gerektirdiği bilgi ve becerilerle donatarak geleceğe hazırlayan eğitim ve öğretim programlarını tasarlamak, uygulamak, güncellemek; öğretmen ve öğrencilerin eğitim ve öğretim hizmetlerini bu çerçevede yürütmek ve denetlemek | 1 No’lu Cumhurbaşkanlığı Kararnemesi (CBK)’nin On Birinci Bölümü 301’inci maddesi 1’inci fıkrası (a) bendi | <ul style="list-style-type: none"> • Diğer kamu kurum ve kuruluşları ile sivil toplum kuruluşlarının eğitim ve öğretim hizmetlerinde yapıcı iş birlikleri içerisinde yeterince yer almaması • Okul öncesi eğitim standartlarının güncel olmaması | <ul style="list-style-type: none"> • İlgili kamu kurumlarıyla ve sivil toplum kuruluşlarıyla eğitim ve öğretim hizmetinin toplumsal bir bütünlük içerisinde ele alınmasına yönelik bilgi ve tecrübe paylaşımının artırılması |
| Eğitim ve öğretimin her kademesi için ulusal politika ve stratejileri belirlemek, uygulamak, uygulanmasını izlemek ve denetlemek, ortaya çıkan yeni hizmet modellerine göre güncelleyerek geliştirmek | 1 No’luCBK’nin On Birinci Bölümü 301’inci maddesi 1’inci fıkrası (b) bendi | Eğitim ve öğretime dair temel politika ve planların personel görev değişikliği sebebiyle yeterince sahiplenilmemesi ve uygulama aşamasında sürekliliğin sağlanamaması | Yöneticilerin ve diğer personelin görev değişikliği söz konusu olduğunda bilgi ve birikimini yeni gelen personele aktarması ve oryantasyon süreci |
| Eğitim sistemini yeniliklere açık, dinamik, ekonomik ve toplumsal gelişimin gerekleriyle uyumlu biçimde güncel teknik ve modeller ışığında tasarlamak ve geliştirmek | 1 No’luCBK’nin On Birinci Bölümü 301’inci maddesi 1’inci fıkrası (c) bendi | <ul style="list-style-type: none"> • Ders kitaplarının (etkinlik ve soru sayıları) e-İçeriklerle desteklenmesi gerekliliği • Teknolojik gelişmelerle birlikte öğrenmenin çevrim içi ortamlarda sunulmasına olanak sağlanması • Geleneksel öğrenme yöntemlerine kıyasla daha interaktif ve hızlı bir şekilde öğrenmenin tercih edilmesi | <ul style="list-style-type: none"> • Ders kitaplarına yönelik e-İçeriklerin tek bir platform üzerinden kullanıcılara ulaştırılması • Okul/kurum standartlarının gelişmeler doğrultusunda yeniden yapılandırılması • Çeşitli öğrenme alanlarında programların hazırlanması ve hazırlanan programların günümüz ihtiyaçlarına uygun hâle getirilmesi |

| | | | |
|---|--|--|---|
| Eđitime eriřimi kolaylařtıran, her vatandaşın eđitim fırsat ve imkânlarından eřit derecede yararlanabilmesini teminat altına alan politika ve stratejiler geliřtirmek, uygulamak, uygulanmasını izlemek ve koordine etmek | 1 No'luCBK'nin On Birinci Bölümü 301'inci maddesi 1'inci fıkrası (ç) bendi | İlk ve ortaöđretim kurumları arası imkân ve başarı farklılıklarının olması | <ul style="list-style-type: none">• Mevcut uygulamaların öđrencilerin çok yönlü gelişimini destekleyecek projelerle ilgilenmesine ve yeni projeler üretmesine imkân verecek şekilde düzenlenmesi• Öđretim programları ile öđrencilerin fiziksel, sosyal, duyuřsal yanlarının bütüncül bir şekilde geliřtirilmesi |
|---|--|--|---|

| Yasal Yükümlülük | Dayanak | Tespitler | İhtiyaçlar |
|---|--|---|--|
| Kız öğrencilerin, engellilerin ve toplumun özel ilgi bekleyen diğer kesimlerinin eğitime katılımını yaygınlaştıracak politika ve stratejiler geliştirmek, uygulamak ve uygulanmasını koordine etmek | 1 No'luCBK'nin On Birinci Bölümü 301'inci maddesi 1'inci fıkrası (d) bendi | Özel eğitim alanına yönelik öğrenme ortamları, ders yapıları ve materyallerinin geliştirilme çalışmalarının yeterli düzeyde olmaması Sosyal, kültürel, sanatsal ve sportif faaliyetlere özel eğitim ihtiyacı olan öğrencilerin yeterli düzeyde katılmaması | Özel eğitim alanına yönelik öğrenme ortamları, ders yapıları ve materyallerinin geliştirilmesinde çalışmaların artırılması Sosyal, kültürel, sanatsal ve sportif faaliyetlere özel eğitim ihtiyacı olan öğrencilerin katılımlarının artırılması |
| Özel yetenek sahibi kişilerin bu niteliklerini koruyucu ve geliştirici özel eğitim ve öğretim programlarını tasarlamak, uygulamak ve uygulanmasını koordine etmek | 1 No'luCBK'nin On Birinci Bölümü 301'inci maddesi 1'inci fıkrası (e) bendi | Özel eğitim ihtiyacı olan öğrencilerin özellikleri ve eğitim süreçleri hakkında ilgili paydaşların yeterli düzeyde bilgi sahibi olmaması Özel öğretim kurumlarına devam eden öğrenci oranının OECD ortalamasının altında kalması | Öğretmenler, okul yöneticileri ve diğer personel ile ailelerin özel eğitim ihtiyacı olan öğrencilere yönelik bilgi, beceri, tutum ve farkındalıklarının geliştirilmesi Özel sektörün eğitim yatırımlarının desteklenmesi amacıyla mevzuat düzenlemelerinin yapılması |
| Yükseköğretim kurumları dışındaki eğitim ve öğretim kurumlarını açmak, açılmasına izin vermek ve denetlemek | 1 No'luCBK'nin On Birinci Bölümü 301'inci maddesi 1'inci fıkrası (f) bendi | Özel öğretim kurumlarına devam eden öğrenci oranlarının OECD Ortalamasının altında kalması | Özel sektörün eğitim yatırımlarının desteklenmesi amacıyla mevzuat düzenlemelerinin yapılması |
| Yurt dışında çalışan veya ikamet eden Türk vatandaşlarının eğitim ve öğretim alanındaki ihtiyaç ve sorunlarına yönelik çalışmalarını ilgili kurum ve kuruluşlarla iş birliği içinde yürütmek | 1 No'luCBK'nin On Birinci Bölümü 301'inci maddesi 1'inci fıkrası (g) bendi | Türkçe ve Türk Kültürü dersinin tanıtımı ve yaygınlaştırılmasına yönelik farkındalığın düşük olması Türkçe öğretilmesi ve Türk Kültürü'nün tanıtım, yayma ve koruma faaliyetlerinin yetersizliği Yurt dışına gönderilen öğretmen ve okutmanların yabancı dil yeterliliklerinin istenilen düzeyde olmaması | Türkçe ve Türk Kültürü dersi öğretmenlerinin çok yönlü niteliklere sahip öğretmenler arasından seçilmesi Türkçe ve Türk Kültürü derslerinin tanıtımıyla birlikte katılım sağlayan öğrenci sayısının artırılması Yurt dışındaki Türk vatandaşları ve soydaşlar için eğitim imkânlarının artırılması |

| | | | |
|---|---|--|--|
| Yükseköğretim dışında kalan ve diğer kurum ve kuruluşlarca açılan örgün ve yaygın eğitim ve öğretim kurumlarının denklik derecelerini belirlemek, program ve düzenlemelerini hazırlamak | 1 No'lu CBK'nin On Birinci Bölümü 301'inci maddesi 1'inci fıkrası (h) bendi | İl ve ilçe millî eğitim müdürlüklerinde denklik işlemlerini yürütecek şubenin eksikliği Denklik merkezlerine verilen eğitimlerin yeterli düzeyde olmaması Denklik merkezi çalışanlarında yer/görev değişikliği kaynaklı personel değişikliklerinin yaşanması | Denklik merkezi personeline eğitim verilmesi Dijital eğitim içeriklerinin sayısının artırılmasıyla denklik işlemlerine yönelik etkinliğin artırılması |
|---|---|--|--|

ÜST POLİTİKA BELGELERİ ANALİZİ

Millî Eğitim Bakanlığına görev ve sorumluluk yükleyen politika ve tedbirlerin tespit edilmesi için eğitimle ilgili üst politika belgeleri ayrıntılı olarak incelenmiştir. Üst politika belgeleri; temel üst politika belgeleri ile sektörel ve tematik strateji belgeleri olarak iki bölümde ele alınmıştır. Analiz edilen belgelerden MEB 2024-2028 Stratejik Planı'nın stratejik amaç, hedef, performans göstergeleri ve stratejilerinin hazırlanması aşamasında yararlanılmıştır. Analiz edilen belgeler Tablo 3'te gösterilmiş olup yapılan değerlendirmeler ve buna ilişkin üst politika belgelerinde Bakanlığımıza verilen görevler Tablo 4'te yer almaktadır.

Tablo 3: Üst Politika Belgeleri

| Temel Üst Politika Belgeleri | Sektörel ve Tematik Strateji Belgeleri |
|---|---|
| <ul style="list-style-type: none"> Kalkınma Planları Orta Vadeli Programlar Orta Vadeli Mali Planlar Cumhurbaşkanlığı Yıllık Programları MEB 2024-2028 Stratejik Planı Millî Eğitim Şûra Kararları 2024-2028 Edirne Millî Eğitim Müdürlüğü Stratejik Planı | <ul style="list-style-type: none"> Öğretmen Strateji Belgesi İklim Değişikliği Eylem Planı Kadının Güçlenmesi Strateji Belgesi ve Eylem Planı Karayolu Trafik Güvenliği Strateji Belgesi Mobilite Araç ve Teknolojileri Yol Haritası Su Verimliliği Strateji Belgesi ve Eylem Planı Ulusal Deprem Stratejisi ve Eylem Planı Ulusal Genç İstihdam Stratejisi ve Eylem Planı Ulusal Enerji Verimliliği Eylem Planı Ulusal Girişimcilik Stratejisi ve Eylem Planı Ulusal Yapay Zekâ Stratejisi 2023-2028 Türkiye Çocuk Hakları Strateji Belgesi ve Eylem Planı |

| Üst Politika Belgesi | İlgili Bölüm/Referans | Verilen Görev/İhtiyaçlar |
|---------------------------------------|---|---|
| On İkinci Kalkınma Planı | Yurt İçi Tasarruflar | 350.2, 352.3 Sayılı Tedbir Maddeleri |
| | Mali Piyasalar | 379.2 Sayılı Tedbir Maddesi |
| | İmalat Sanayii | 432.1, 432.3 Sayılı Tedbir Maddeleri |
| | Otomotiv | 473.1 Sayılı Tedbir Maddesi |
| | Turizm | 525.3, 525.4 Sayılı Tedbir Maddeleri |
| | Girişimcilik ve Kobi'ler | 559.2, 559.3, Sayılı Tedbir Maddeleri |
| | Fikrî Mülkiyet Hakları | 565.5, 565.6, 565.7 Sayılı Tedbir Maddeleri |
| | Ticaretin ve Tüketicinin Korunmasının Geliştirilmesine Yönelik Hizmetler | 621.8 Sayılı Tedbir Maddesi |
| | Eğitim | 658, 659, 660 Sayılı Amaç Maddeleri ve Bunlara Bağlı Politika ile Tedbir Maddeleri |
| | Çocuk | 731.2, 731.3, 731.4, 731.5, 731.6, 732.1, 732.3, 732.5, 733.1, 733.2, 734.4, 735.7, 735.8, 738.2, 738.3, 739.1, 739.2, 739.3, 739.4, 740.4, 742.4, 744.1 Sayılı Tedbir Maddeleri |
| | Gençlik | 746.1, 746.2, 746.6, 747.1, 747.2, 748.6 Sayılı Tedbir Maddeleri |
| | Engelli Hizmetleri | 758.1, 758.2, 758.3, 758.4, 758.5 Sayılı Tedbir Maddeleri |
| | Sosyal Hizmetler, Sosyal Yardımlar ve Yoksullukla Mücadele | 773.1, 774.1 Sayılı Tedbir Maddeleri |
| | Gelir Dağılımı | 777.4 Sayılı Tedbir Maddesi |
| | Kültür ve Sanat | 783.1, 783.2, 783.5, 785.1, 785.2, 785.3, 785.5, 789.1, 789.2, 790.4, 793.2 Sayılı Tedbir Maddeleri |
| | Spor | 796.1, 796.2, 796.3, 798.3, 799.1, 799.2, 799.3 Sayılı Tedbir Maddeleri |
| | Nüfus ve Yaşlanma | 804.1, 809.1 Sayılı Tedbir Maddeleri |
| | Üluslararası Göç | 815.4, 816.1 Sayılı Tedbir Maddeleri |
| | Yurt Dışında Yaşayan Türkler | 819.1, 819.2, 819.3, 820.7 Sayılı Tedbir Maddeleri |
| | Afet Yönetimi | 830.7, 831.3, 832.1, 832.4, 833.6, 839.1, 839.3, 841.1 Sayılı Tedbir Maddeleri |
| | Sivil Toplum | 940.3 Sayılı Tedbir Maddesi |
| Kamuda Stratejik Yönetim | 942.1, 943.1, 943.2, 943.4, 943.5 Sayılı Tedbir Maddeleri | |
| Kalkınma İçin Uluslararası İş Birliği | 970.1, 970.6, 972.6, 973.2, 973.3, 973.4 Sayılı Tedbir Maddeleri | |
| İstihdam | 12 Sayılı Tedbir Maddesi | |

Tablo 4: Üst Politika Belgeleri Analizi

| Üst Politika Belgesi | İlgili Bölüm/Referans | Verilen Görev/İhtiyaçlar |
|---------------------------------|--|--|
| Orta Vadeli Program (2024-2026) | Programda Bakanlığımızı ilgilendiren on dokuz (19) politika ve tedbir ile Öncelikli Reform Alanlarına Yönelik on (10) düzenleme yer almaktadır. | |
| | Ödemeler Dengesi | Tedbir |
| | Finansal İstikrar | Tedbir |
| | Afet Yönetimi | Tedbir |
| | Dijital Dönüşüm | Tedbir |
| | Hizmet İhracatının Desteklenmesi | Tedbir |
| | Ne Eğitimde Ne İstihdamda Olan Gençlerin ve Kadınların Eğitime ve İstihdama Katılımı | Tedbir |
| | Yükseköğretimde ve Meslekî ve Teknik Eğitimde Özel Sektör Odaklı Dönüşüm | Tedbir |
| | Kamu Cari Harcamalarında Rasyonelleşme | Tedbir |
| | Afetlere Duyarlı Bütünleşik Mekansal Planlama | Tedbir |
| | İklim Değişikliği Mevzuatı, Emisyon Ticaret Sistemi, Sınırdaki Karbon Düzenlemesi Mekanizmasına Uyum | Tedbir |
| | Cumhurbaşkanlığı Yıllık Programı | Yurt İçi Tasarruflar |
| Mali Piyasalar | | 379.2 Sayılı Tedbir Maddesi |
| İmalat Sanayii | | 432.1 Sayılı Tedbir Maddesi |
| Otomotiv | | 473.1 Sayılı Tedbir Maddesi |
| Turizm | | 525.3, 525.4 Sayılı Tedbir Maddeleri |
| Girişimcilik ve KOBİ'ler | | 559.2, 559.3 Sayılı Tedbir Maddeleri |
| Fikri Mülkiyet Hakları | | 565.6, 565.7 Sayılı Tedbir Maddeleri |
| Eğitim | | 661.1, 661.4, P. 661, P. 662, P. 663, P.664, P.665, P.666, P.667, P.668, P.670, P.672, P.675, P.676, P.678, P.680, P.681 Sayılı Politika ve Tedbir Maddeleri |
| Çocuk | P.732, 731.2, 731.3, 731.4, 731.5, 733.1, 733.2, 734.4, 735.8, 739.1, 739.3, 739.4, 740.4, 742.4, P.743, 744.1 Sayılı Politika ve Tedbir Maddeleri | |

| | |
|---------------------------------------|--|
| Gençlik | 746.1, 746.2, 746.6, 747.1, 747.2, 748.6 Sayılı Tedbir Maddeleri |
| Engelli Hizmetleri | 758.1, 758.2, 758.3 Sayılı Tedbir Maddeleri |
| Kültür ve Sanat | 783.1, 785.1, 785.2, 789.1 Sayılı Tedbir Maddeleri |
| Uluslararası Göç | 816.1 Sayılı Tedbir Maddesi |
| Yurt Dışında Yaşayan Türkler | 819.1, 819.2, 819.3 Sayılı Tedbir Maddeleri |
| Kalkınma İçin Uluslararası İş Birliği | 970.1, 972.6, 973.3 Sayılı Tedbir Maddeleri |

2.5. Faaliyet Alanları ile Ürün/Hizmetlerin Belirlenmesi

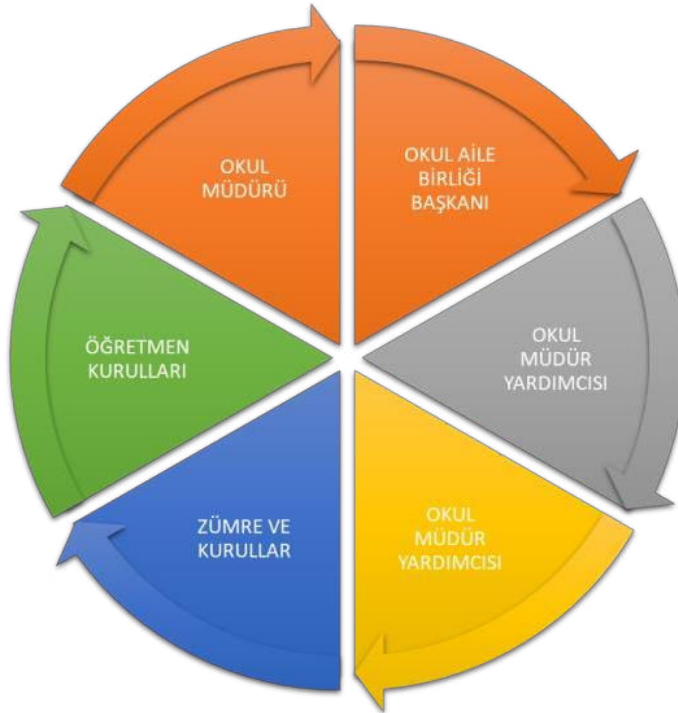
2024- 2028 stratejik planı hazırlık sürecinde okulumuzun faaliyet alanları ve hizmetlerinin belirlenmesine yönelik çalışmalar yapılmıştır. Bu kapsamda yasal yükümlülüklerimiz incelenerek tablo 3 ' te belirtilen alanlar altında gruplandırılmıştır.

| Faaliyet Alanı | Ürün/Hizmetler |
|---|--|
| Öğretim-eğitim faaliyetleri | Öğrenci İşleri Kayıt-nakil işleri Devam-devamsızlık Sınıf geçme Sınav hizmetleri Zümre toplantılarının planlanması ve yürütülmesi |
| Rehberlik faaliyetleri | Öğrencilere rehberlik yapmak Velilere rehberlik etmek Rehberlik faaliyetlerini yürütmek Öğretmenlere rehberlik ve işbaşında yetiştirme hizmetleri |
| Sosyal faaliyetler | Okul öğrenci ve veliler ile birlikte etkinlik düzenlemek Okul gezisi, cami ziyareti, |
| Sportif faaliyetler | Hareketli yaşamı destekleyen etkinlikler düzenlemek Akıl ve zekâ oyunları Çocuk oyunları şenliği |
| Kültürel ve sanatsal faaliyetler | Belirli gün ve haftalar ile ilgili yarışmalar düzenlenmesi Gezi ve yarışmalar düzenlemek |

| | |
|---|--|
| İnsan kaynakları faaliyetleri (mesleki gelişim faaliyetleri, personel etkinlikleri...) | Hizmet içi eğitim faaliyetleri |
| Okul aile birliği faaliyetleri | Okul aile işbirliğini arttıracak faaliyetler planlamak Pilav günü etkinlikleri Kermesler |
| Öğrencilere yönelik faaliyetler | Kişisel hijyen, ortak alanların kullanımı, görgü kuralları ve olumlu iletişim geliştirme konularında eğitim ve bilinçlendirme çalışmaları yapmak. |
| Ölçme değerlendirme faaliyetleri | Öğrenci performansına dayalı ölçme araçları Gözlem, rubrik, kazanım değerlendirme ölçeği vb. |
| Öğrenme ortamlarına yönelik faaliyetler | Kütüphane ve atölyelerin kullanımını teşvik edici etkinlikler planlamak |
| Ders dışı faaliyetler | Öğrencilerin ilgi alanlarına göre ilçe merkezinde katılabilecekleri etkinlikleri tespit ederek tanıtımını yapmak Öğrenci ilgilerinin tespit edilerek halk eğitim bünyesinde kursların açılmasına katkı sağlamak |

Paydaş Analizi

Kurumumuzun temel paydaşları öğrenci, veli ve öğretmen olmakla birlikte eğitimin dışsal etkisi nedeniyle okul çevresinde etkileşim içinde olunan geniş bir paydaş kitlesi bulunmaktadır. Paydaşlarımızın görüşleri anket, toplantı, dilek ve istek kutuları, elektronik ortamda iletilen öneriler de dâhil olmak üzere çeşitli yöntemlerle sürekli olarak alınmaktadır.



Paydaş anketlerine ilişkin ortaya çıkan temel sonuçlara plan sonunda yer verilmiştir.

2.7. Okul/Kurum İçi Analiz

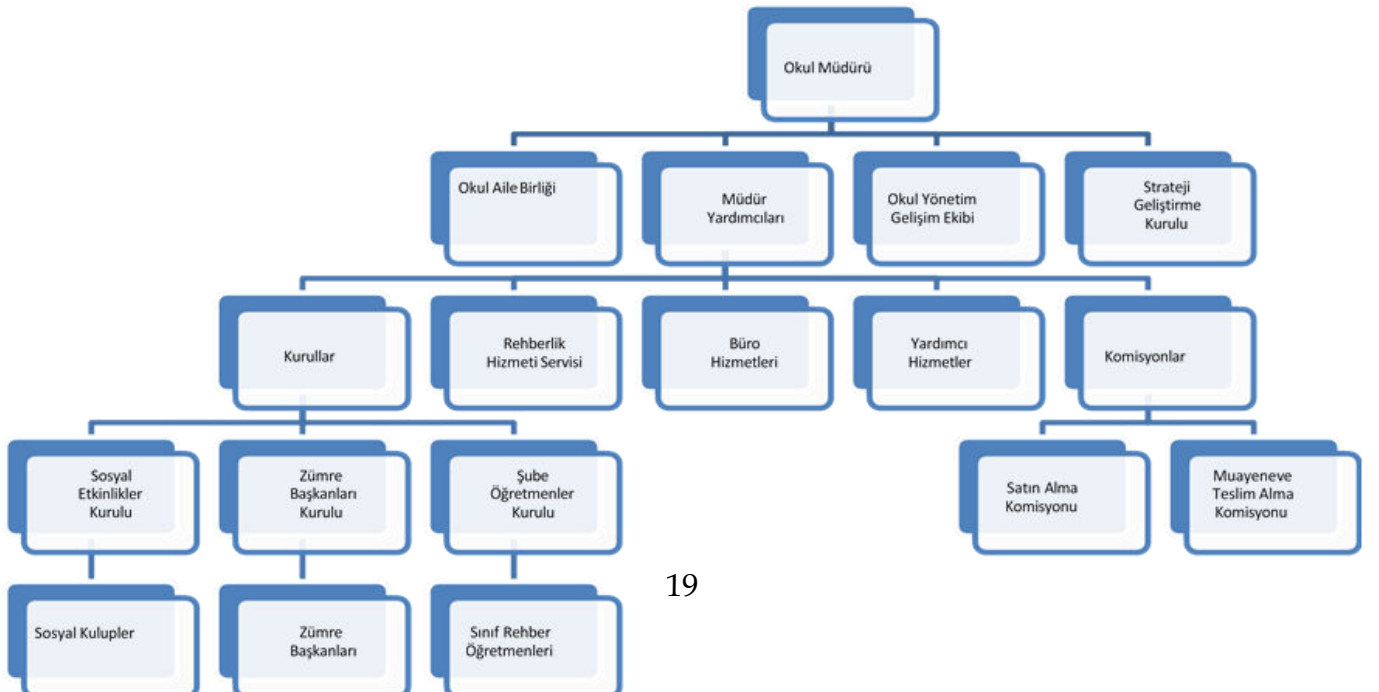
Okulumuz Bina ve Alanları

Okulumuzun binası ile açık ve kapalı alanlarına ilişkin temel bilgiler altta yer almaktadır.

Okul Yerleşkesine İlişkin Bilgiler

| Okul Bölümleri | | Özel Alanlar | Var | Yok |
|--|-------|--------------------------------|-----|-----|
| Okul Kat Sayısı | 2 | Çok Amaçlı Salon | | X |
| Derslik Sayısı | 10 | Çok Amaçlı Saha | | X |
| Derslik Alanları (m2) | 455m2 | Z-Kütüphane | X | |
| Kullanılan Derslik Sayısı | 10 | Fen Laboratuvarı | | X |
| Şube Sayısı | 13 | Bilgisayar Laboratuvarı | | X |
| İdari Odaların Alanı (m2) | 27m2 | İş Atölyesi | | X |
| Öğretmenler Odası (m2) | 29m2 | Akıl ve Zeka Oyunları Atölyesi | X | |
| Okul Oturum Alanı (m2) | 446 | Pansiyon | | X |
| Okul Bahçesi (Açık Alan)(m2) | 1929 | | | |
| Okul Kapalı Alan (m2) | 892 | | | |
| Sanatsal, bilimsel ve sportif amaçlı toplam alan (m ²) | 0 | | | |
| Kantin (m2) | 0 | | | |
| Tuvalet Sayısı | 7 | | | |

2.7.1. Teşkilat Yapısı



2.7.2. İnsan Kaynakları

Çalışan Bilgileri Tablosu

| Unvan* | Erkek | Kadın | Toplam |
|---------------------------------|-------|-------|--------|
| Okul Müdürü ve Müdür Yardımcısı | 1 | 1 | 2 |
| Sınıf Öğretmeni | 0 | 12 | 12 |
| Branş Öğretmeni | 0 | 0 | 0 |
| Rehber Öğretmen | 0 | 0 | 0 |
| İdari Personel | 0 | 0 | 0 |
| Yardımcı Personel (İş-Kur) | 0 | 2 | 2 |
| Güvenlik Personeli | 0 | 0 | 0 |

Tablo 5. Çalışanların Görev Dağılımı

| Çalışanın Ünvanı | Görevleri |
|-------------------------------|--|
| Okul /Kurum Müdürü | Aylin KURT |
| Müdür Baş Yardımcısı | - |
| Müdür Yardımcısı | Diğer TOSUN |
| Atölye ve Bölüm Şefleri | - |
| Öğretmenler | Okulöncesi Öğretmeni- Sınıf Öğretmeni – Özel Eğitim Sınıfı Öğretmeni |
| Yönetim İşleri ve Büro Memuru | - |
| Yardımcı Hizmetler Personeli | İşkur Temizlik Personeli |

Tablo 6. İdari Personelin Hizmet Süresine İlişkin Bilgiler

| Hizmet Süreleri | 2024 Yıl İtibarıyla | |
|-----------------|---------------------|----|
| | Kişi Sayısı | % |
| 1-4 Yıl | 1 | 50 |
| 5-6 Yıl | - | - |
| 7-10 Yıl | 1 | 50 |
| 10 Yıl Üzeri | - | - |

Tablo 7. Okul/Kurumda Oluşan Yönetici Sirkülasyonu Oranı

| | Yıl İçerisinde Okul/Kurumdan Ayrılan Yönetici Sayısı | | | Yıl İçerisinde Okul/Kurumda Göreve Başlayan Yönetici Sayısı | | |
|---------------|--|------|------|---|------|------|
| | 2021 | 2022 | 2023 | 2021 | 2022 | 2023 |
| TOPLAM | - | - | - | - | - | 1 |

Tablo 8. İdari Personelin Katıldığı Hizmet İçi Programları

| Adı ve Soyadı | Görevi | Katıldığı Çalışmanın Adı | Katıldığı Yıl | Belge No |
|---------------|--------|---|---------------|------------|
| Aylin KURT | Müdür | Temel Eğitim Kursu Niksar | 2012 | 2012600286 |
| Aylin KURT | Müdür | Hazırlayıcı Eğitim Kursu Niksar | 2012 | 2012600323 |
| Aylin KURT | Müdür | 2.02.08.11.001 - Çalışanların Temel İş Sağlığı ve Güvenliği Eğitimi Kursu | 2017 | 2017220056 |
| Aylin KURT | Müdür | 4.01.04.02.007 - Yangın Eğitimi Kursu | 2017 | 2017220136 |
| Aylin KURT | Müdür | 4.02.02.01.006 - KBS Taşınır Kayıt Yönetim Sistemi Kursu | 2018 | 2018220033 |
| Aylin KURT | Müdür | 4.02.02.01.020 - Özel Motorlu Taşıtlı Sürücülerin Kursu Sınav Sorumlusu Tamamlama Kursu | 2019 | 2019220147 |
| Aylin KURT | Müdür | 4.01.04.02.028 - Okul Yöneticilerinin Kapsayıcı Eğitim Bağlamında Uzaktan Eğitim, Tasarım ve Yönetim Becerilerinin Geliştirilmesi Kursu | 2020 | 2020000486 |
| Aylin KURT | Müdür | 2.02.09.01.007 - Zeka Oyunları 1 Uzaktan Eğitimi Kursu | 2020 | 2020000493 |
| Aylin KURT | Müdür | 2.01.02.01.002 - Robotik ve Kodlama (Temel Düzey) Eğitimi Kursu | 2022 | 2022000083 |
| Aylin KURT | Müdür | 2.02.09.01.008 - Zekâ Oyunları 2 Uzaktan Eğitimi Kursu | 2022 | 2022000126 |
| Aylin KURT | Müdür | 4.02.02.01.001 - İlk Yardım Eğitimi Kursu | 2022 | 2022220121 |
| Aylin KURT | Müdür | Belletici Öğretmen Eğitimi Semineri | 2013 | 2013600098 |

| | | | | |
|--------------|------------------|--|------|------------|
| Aylin KURT | Müdür | Özel Eğitim Hizmetleri Semineri | 2016 | 2016220217 |
| Aylin KURT | Müdür | Performans Değerlendirme Semine | 2016 | 2016220272 |
| Aylin KURT | Müdür | Doküman Yönetim Sistemi Kullanıcı Eğitim Semineri | 2017 | 2017220121 |
| Aylin KURT | Müdür | Etik Eğitimi Semineri | 2023 | 2023220325 |
| Aylin KURT | Müdür | 4.01.04.02.030 - Hijyen Şartlarının Geliştirilmesi ve Enfeksiyon Önleme Tetkik Görevlisi Eğitim Semineri | 2021 | 2021000576 |
| Aylin KURT | Müdür | 2.01.01.02.044 - Pera Müzesi Müze Kiti Uzaktan Eğitim Semineri | 2022 | 2022000121 |
| Aylin KURT | Müdür | 2.01.01.09.057 - İhmal ve İstismar Semineri | 2022 | 2022000795 |
| Aylin KURT | Müdür | 2.01.01.06.015 - Ölçme ve Değerlendirmede Yenilikçi Yaklaşımlar Semineri | 2022 | 2022000995 |
| Aylin KURT | Müdür | 3.03.01.02.002 - Uzman Öğretmenlik Eğitim Programı Semineri | 2022 | 2022001047 |
| Aylin KURT | Müdür | 2.01.03.01.083 - Çocuk ve Ergenlerde Kayıp ve Yas Semineri | 2023 | 2023001450 |
| Aylin KURT | Müdür | 2.01.03.01.116 - Afet Sonrası Ruh Sağlığı Seminer | 2023 | 2023001451 |
| Aylin KURT | Müdür | 2.02.04.01.071 - Özel Yetenekli Öğrencilerin Ayırt Edici Özellikleri Semineri | 2023 | 2023004018 |
| Aylin KURT | Müdür | 2.01.03.01.185 - MEB Birim Amirlerinin Öğretmen Bilgilendirme Seminer | 2023 | 2023007736 |
| Dinçer TOSUN | Müdür Yardımcısı | Temel Eğitim Kursu | 2011 | 2011730006 |
| Dinçer TOSUN | Müdür Yardımcısı | Temel Eğitim Öğretmenlerinin Mesleki Gelişim Eğitimi Programı Semineri | 2012 | 2012220251 |
| Dinçer TOSUN | Müdür Yardımcısı | Ekolojik Okuryazarlık Semineri | 2014 | 2014220271 |
| Dinçer TOSUN | Müdür Yardımcısı | Özel Eğitim Hizmetleri Semineri | 2016 | 2016220217 |

| | | | | |
|--------------|------------------|---|------|------------|
| Dinçer TOSUN | Müdür Yardımcısı | 2.02.08.11.001 - Çalışanların Temel İş Sağlığı ve Güvenliği Eğitimi Kursu | 2016 | 2016220328 |
| Dinçer TOSUN | Müdür Yardımcısı | 4.01.04.02.007 - Yangın Eğitimi Kursu | 2017 | 2017220006 |
| Dinçer TOSUN | Müdür Yardımcısı | Özel Öğrenme Güçlüğü Farkındalık Eğitim Semineri | 2018 | 2018220114 |
| Dinçer TOSUN | Müdür Yardımcısı | 4.02.02.01.020 - Özel Motorlu Taşıtlı Sürücülerin Kursu Sınav Sorumlusu Tamamlama Kursu | 2018 | 2018220199 |
| Dinçer TOSUN | Müdür Yardımcısı | 4.02.02.01.001 - İlk Yardım Eğitimi Kursu | 2022 | 2022220163 |
| Dinçer TOSUN | Müdür Yardımcısı | Duygu Düzenleme (Öfke ve Stres Yönetimi) Semineri | 2023 | 2023220259 |
| Dinçer TOSUN | Müdür Yardımcısı | Etik Eğitimi Semineri | 2023 | 2023220350 |
| Dinçer TOSUN | Müdür Yardımcısı | 2.01.03.01.185 - MEB Birim Amirlerinin Öğretmen Bilgilendirme Semineri | 2023 | 2023007736 |
| Dinçer TOSUN | Müdür Yardımcısı | 2.02.04.01.071 - Özel Yetenekli Öğrencilerin Ayırt Edici Özellikleri Semineri | 2023 | 2023003870 |
| Dinçer TOSUN | Müdür Yardımcısı | 2.02.02.02.038 - Okul Öncesi Döneminde Çocuklar İçin Matematik Oyunları Semineri | 2023 | 2023002463 |
| Dinçer TOSUN | Müdür Yardımcısı | 2.01.03.01.050 - Kaynaştırma/Bütünleştirme Kapsamında Sunulan Destek Eğitim Odası Hizmetinde Eğitim Uygulamaları Semineri | 2023 | 2023002446 |
| Dinçer TOSUN | Müdür Yardımcısı | 2.01.03.01.080 - Bağımlılıkla Mücadele Semineri 1 | 2023 | 2023001336 |
| Dinçer TOSUN | Müdür Yardımcısı | 2.02.09.01.007 - Zeka Oyunları 1 Uzaktan Eğitimi Kursu | 2023 | 2023000269 |
| Dinçer TOSUN | Müdür Yardımcısı | 2.01.01.02.074 - Sorumluluk, Liderlik ve Değerler Eğitimi Semineri | 2022 | 2022001577 |

| | | | | |
|--------------|------------------|--|------|------------|
| Dinçer TOSUN | Müdür Yardımcısı | 2.02.09.02.016 - Sınıf Öğretmenlerinin Matematik Öğretim Becerilerinin Geliştirilmesi Semineri | 2022 | 2022001520 |
| Dinçer TOSUN | Müdür Yardımcısı | 2.01.01.06.018 - Sınıf İçi Ölçme ve Değerlendirme Semineri | 2022 | 2022001253 |
| Dinçer TOSUN | Müdür Yardımcısı | 3.03.01.02.002 - Uzman Öğretmenlik Eğitim Programı Semineri | 2022 | 2022001047 |
| Dinçer TOSUN | Müdür Yardımcısı | 2.02.06.09.006 - Kurmaca Metin (Öykü) Yazma Eğitimi Semineri | 2022 | 2022001024 |
| Dinçer TOSUN | Müdür Yardımcısı | 2.02.06.06.004 - Sosyal Medya Kullanımı ve İletişim Semineri | 2022 | 2022001023 |
| Dinçer TOSUN | Müdür Yardımcısı | 2.01.03.01.032 - Zor Durumların Yönetimi, Mesleki Doyum, Bilgelik Psikolojisi, Bilimsel Liderlik, Değişen Dünya ve Eğitim Semineri | 2022 | 2022001022 |
| Dinçer TOSUN | Müdür Yardımcısı | 2.01.01.02.068 - Öğretmenin Fabrika Ayarları Semineri | 2022 | 2022001019 |
| Dinçer TOSUN | Müdür Yardımcısı | 2.01.01.02.067 - Öğretmen Olmak Semineri | 2022 | 2022001018 |
| Dinçer TOSUN | Müdür Yardımcısı | 2.01.01.02.065 - NeuroLinguistic Programming (NLP) ye Giriş Semineri | 2022 | 2022001017 |
| Dinçer TOSUN | Müdür Yardımcısı | 1.02.03.02.006 - Merhamet ve Yavaşlamak Semineri | 2022 | 2022001016 |
| Dinçer TOSUN | Müdür Yardımcısı | 1.02.03.02.005 - Kendilik Cesareti Semineri | 2022 | 2022001015 |
| Dinçer TOSUN | Müdür Yardımcısı | 2.01.01.06.015 - Ölçme ve Değerlendirmede Yenilikçi Yaklaşımlar Semineri | 2022 | 2022000995 |
| Dinçer TOSUN | Müdür Yardımcısı | 2.01.03.01.011 - İklim Değişikliği ve Çevre Eğitimi Semineri | 2022 | 2022000862 |
| Dinçer TOSUN | Müdür Yardımcısı | 4.01.03.03.004 - Yönetimsel Beceriler Semineri | 2022 | 2022000768 |
| Dinçer TOSUN | Müdür Yardımcısı | 2.01.01.09.036 - Çocuklarda Sorumluluk Bilinci Oluşturma Eğitimi Semineri | 2022 | 2022000760 |
| Dinçer TOSUN | Müdür Yardımcısı | 2.01.01.02.061 - Öğretimsel Liderlik Semineri | 2022 | 2022000758 |
| Dinçer TOSUN | Müdür Yardımcısı | 1.01.01.08.016 - Dijital Okuryazarlık (Bilgi ve İnternet Okuryazarlığı) Semineri | 2022 | 2022000755 |

| | | | | |
|--------------|------------------|---|------|------------|
| Dinçer TOSUN | Müdür Yardımcısı | 2.01.03.01.013 - Atık Yönetimi ve Sıfır Atık Semineri | 2022 | 2022000671 |
| Dinçer TOSUN | Müdür Yardımcısı | 2.01.03.01.006 - Mesleki Çalışma - Kapsayıcı Eğitim Semineri | 2021 | 2021001116 |
| Dinçer TOSUN | Müdür Yardımcısı | 2.02.09.02.006 - Sınıf Öğretmenlerinin Uzaktan Eğitim Süreçlerinde İlk Okuma Yazma ve Matematik Öğretimi Becerilerinin Geliştirilmesi Uzaktan Eğitim Semineri | 2021 | 2021000892 |
| Dinçer TOSUN | Müdür Yardımcısı | 1.01.01.06.012 - Öğretmenlerin Kapsayıcı Eğitim Bağlamında Uzaktan Eğitim, Tasarım ve Yönetim Becerilerinin Geliştirilmesi Kursu | 2020 | 2020000444 |
| Dinçer TOSUN | Müdür Yardımcısı | İlkokullarda Yetiştirme Programının (İYEP) Tanıtımı ve Uygulamaları Semineri | 2017 | 2017000492 |

Tablo 9. Öğretmenlerin Hizmet Süreleri (Yıl İtibarıyla)

| Hizmet Süreleri | Branşı | Kadın | Erkek | Hizmet Yılı | Toplam |
|-----------------|---|-------|-------|-------------|--------|
| 1-3 Yıl | Sınıf Öğretmenliği | 1 | 0 | 3 | 1 |
| 7-10 Yıl | Sınıf Öğretmenliği Özel Eğitim öğretmenliği | 2 | 0 | 8 9 | 2 |
| 11-15 Yıl | Sınıf Öğretmenliği Okul Öncesi Öğretmenliği | 3 | 1 | 11-12-12-13 | 4 |
| 20 ve üzeri | Sınıf Öğretmenliği | 1 | 0 | 23 | 1 |

Tablo 10. Kurumda Gerçekleşen Öğretmen Sirkülasyonunun Oranı

| | Yıl İçerisinde Kurumdan Ayrılan Öğretmen Sayısı | | | Yıl İçerisinde Kurumda Göreve Başlayan Öğretmen Sayısı | | |
|--------|---|------|------|--|------|------|
| | 2021 | 2022 | 2023 | 2021 | 2022 | 2023 |
| TOPLAM | 1 | 0 | 0 | 3 | 1 | 1 |

Tablo 11. Kurumdaki Mevcut Hizmetli/ Memur Sayısı

| | Görevi | Erkek | Kadın | Eğitim Durumu | Hizmet Yılı | Toplam |
|---|----------|-------|-------|---------------|-------------|--------|
| 1 | Memur | - | - | - | - | - |
| 2 | Hizmetli | - | - | - | - | - |

Tablo 12. Okul/kurum Rehberlik Hizmetleri

| Mevcut Kapasite | | | | Mevcut Kapasite Kullanımı ve Performans | | | | | |
|---------------------------------|--|--|----------------------|---|-----------------|-------------|---|---------------------|-------------------|
| Psikolojik Danışman Norm Sayısı | Görev Yapan Psikolojik Danışman Sayısı | İhtiyaç Duyulan Psikolojik Danışman Sayısı | Görüşme Odası Sayısı | Danışmanlık Hizmeti Alan | | | Rehberlik Hizmetleri İle İlgili Düzenlenen Eğitim/Paylaşım Toplantısı vb. Faaliyet Sayısı | | |
| | | | | Öğrenci Sayısı | Öğretmen Sayısı | Veli Sayısı | Öğretmenlere Yönelik | Öğrencilere Yönelik | Vellilere Yönelik |
| 0 | 0 | 1 | 0 | 0 | 0 | 0 | 0 | 0 | 0 |

2.7.3.Teknolojik Düzey

Tablo 13. Teknolojik Araç-Gereç Durumu

| Araç-Gereçler | 2021 | 2022 | 2023 | İhtiyaç |
|-------------------------------|------|------|------|---------|
| Akıllı Tahta Sayısı | 0 | 0 | 5 | 2 |
| Masaüstü Bilgisayar Sayısı | 7 | 8 | 8 | 0 |
| Taşınabilir Bilgisayar Sayısı | 1 | 1 | 1 | 0 |
| Projeksiyon Sayısı | 0 | 0 | 0 | 0 |
| TV Sayısı | 0 | 0 | 0 | 0 |
| Yazıcı Sayısı | 1 | 2 | 2 | 0 |
| Fotokopi Makinası Sayısı | 1 | 1 | 2 | 0 |

Tablo 14. Fiziki Mekân Durumu

| Fiziki Mekân | Var | Yok | Adedi | İhtiyaç | Açıklama |
|------------------------|-----|-----|-------|---------|----------|
| Öğretmen Çalışma Odası | X | | 1 | - | |
| Ekipman Odası | | X | | - | |
| Kütüphane | X | | 1 | - | |
| Rehberlik Servisi | | X | | - | |
| Resim Odası | | X | | - | |
| Müzik Odası | | X | | - | |
| Çok Amaçlı Salon | | X | | - | |
| Spor Salonu | | X | | - | |

2.7.4. Mali Kaynaklar

Kurumun mali kaynakları, bütçe büyüklüğü, döner sermaye, okul-aile birliği gelirleri, kantin vb. gelirler ve harcama kalemleri ortaya konulur. Bütçe işlemlerinin kim tarafından yürütüldüğü belirtilir. Enflasyon oranı da dikkate alınarak plan dönemi boyunca gerçekleşecek kaynak artışı tahmini olarak belirlenir.

Tablo 15. Kaynak Tablosu

| Kaynaklar | 2024 | 2025 | 2026 | 2027 | 2028 |
|---------------------|-------|-------|-------|-------|-------|
| Genel Bütçe | 40000 | 43000 | 45000 | 48000 | 50000 |
| Okul Aile Birliği | 30000 | 35000 | 40000 | 45000 | 50000 |
| Özel İdare | | | | | |
| Kira Gelirleri | | | | | |
| Döner Sermaye | | | | | |
| Dış Kaynak/Projeler | | | | | |
| Diğer | | | | | |
| TOPLAM | 20000 | 23000 | 29000 | 31000 | 36000 |

Okul/kurum bütçesinde giderler aşağıdaki başlıklar altında toplanabilir. Harcama türleri okul/kurumların özelliklerine göre çeşitlilik gösterebilir.

Tablo 16. Harcama Kalemler

| Harcama Kalemi | Çeşitleri |
|----------------------------|---|
| Personel | |
| Onarım | Okul/kurum binası ve tesisatlarıyla ilgili her türlü küçük onarım; makine, bilgisayar, yazıcı vb. bakım giderleri |
| Sosyal-sportif faaliyetler | Etkinlikler ile ilgili giderler |
| Temizlik | Temizlik malzemeleri alımı |
| İletişim | Telefon, internet giderleri |
| Kırtasiye | Her türlü kırtasiye ve sarf malzemesi giderleri |

Tablo 17. Gelir-Gider Tablosu

| YILLAR | 2021 | | 2022 | | 2023 | | | |
|-----------------------------|-------|-------|-------|-------|--------|-------|-------|-------|
| | GELİR | GİDER | GELİR | GİDER | GELİR | GİDER | | |
| Temizlik | 5200 | 2900 | 54100 | 17900 | 141600 | 28500 | | |
| Küçük Onarım | | | | | | | 96296 | |
| Bilgisayar Harcamaları | | | | | | 20000 | | |
| Büro Makinaları Harcamaları | | | | | | 4000 | | |
| Telefon | | | | | | | | |
| Sosyal Faaliyetler | | | | | | | | |
| Kırtasiye | | | | 2300 | | | 4600 | 16100 |
| GENEL | | | | | | | 7600 | |

2.7.5. İstatistik Veriler

Okul/kurumla ilgili her türlü sayısal veriler geriye dönük olarak (en az 3 yıllık) verilir. İstatistik veriler kapsamında incelenecek hususlar;

Öğrenci Durumu

| EğitimÖğretim Yılı | Genel mevcut | Ortalama sınıf mevcudu | Mevcudu en fazla olan sınıf mevcudu sayısı | Mevcudu en az olan sınıf mevcudu sayısı | Kaynaştırma eğitimine tabi öğrenci sayısı | Özel eğitim öğrencisi sayısı |
|--------------------|--------------|------------------------|--|---|---|------------------------------|
| 2021-2022 | 135 | 16.87 | 24 | 2 | 1 | 8 |
| 2022-2023 | 132 | 14.66 | 25 | 3 | 1 | 7 |
| 2023-2024 | 147 | 14.7 | 26 | 2 | 1 | 12 |

Sınıf ve Öğrenci Bilgileri

Okulumuzda yer alan sınıfların öğrenci sayıları alttaki tabloda verilmiştir.

| SINIFI | Kız | Erkek | Toplam |
|--------------------|-----|-------|--------|
| Anasınıfı | 11 | 10 | 21 |
| 1.Sınıf | 16 | 17 | 33 |
| 2.sınıf | 7 | 12 | 19 |
| 3.sınıf | 15 | 22 | 37 |
| 4.sınıf | 14 | 12 | 26 |
| Özel Eğitim sınıfı | 3 | 8 | 11 |
| Toplam | 66 | 81 | 147 |

2.8.Çevre Analizi (PESTLE)

Tablo 18. PESTLE Analiz Tablosu

| Politik-Yasal etkenler | Ekonomik etkenler |
|--|---|
| <ul style="list-style-type: none">• Bakanlık, il ve ilçe stratejik planlarının incelenmesi,• Yasal yükümlülüklerin belirlenmesi,• Oluşturulması gereken kurul ve komisyonlar,• Okul/kurum çevresindeki politik durum. | <ul style="list-style-type: none">• Okul/kurumun bulunduğu çevrenin genel gelir durumu,• İş kapasitesi,• Okul/kurumun gelirini arttırıcı unsurlar,• Okul/kurumun giderlerini arttıran unsurlar,• Tasarruf sağlama imkânları,• İşsizlik durumu,• Mal-ürün ve hizmet satın alma imkanları,• Kullanılabilir bütçe |
| Sosyokültürel etkenler | Teknolojik etkenler |
| <ul style="list-style-type: none">❖ Kariyer beklentileri,❖ Ailelerin ve öğrencilerin bilinçlenmeleri,❖ Aile yapısındaki değişimler (geniş aileden çekirdek aileye geçiş, erken yaşta evlenme vs.),❖ Nüfus artışı,❖ Göç,❖ Nüfusun yaş gruplarına göre dağılımı,❖ Hayat beklentilerindeki değişimler (Hızlı para kazanma hırısı, lüks yaşama düşkünlük),❖ Beslenme alışkanlıkları, <p>Değerler, meslek etik kuralları vb.</p> | <ul style="list-style-type: none">❖ Okul/kurumun teknolojik kullanım durumu❖ e-Devlet uygulamaları,❖ Dijital Platformlar üzerinden uzaktan eğitim imkânları❖ Okul/kurumun sahip olmadığı teknolojik araçlar❖ Personelin ve öğrencilerin teknoloji kullanım kapasiteleri,❖ Personelin ve öğrencilerin sahip olduğu teknoloji araçları,❖ Teknoloji alanındaki gelişmeler <p>Teknolojinin eğitimde kullanımı</p> |

Çevresel Etkenler

- Hava ve su kirlenmesi,
- Toprak yapısı,
- Bitki örtüsü,
- Doğal kaynakların korunması için yapılan çalışmalar,
- Çevrede yoğunluk gösteren hastalıklar,
- Doğal afetler (deprem kuşağında bulunma, Covid 19, kene vakaları vb.)

2.9. GZFT Analizi

Okulumuzun temel istatistiklerinde verilen okul künyesi, çalışan bilgileri, bina bilgileri, teknolojik kaynak bilgileri ve gelir gider bilgileri ile paydaş anketleri sonucunda ortaya çıkan sorun ve gelişime açık alanlar iç ve dış faktör olarak değerlendirilerek GZFT tablosunda belirtilmiştir. Dolayısıyla olguyu belirten istatistikler ile algıyı ölçen anketlerden çıkan sonuçlar tek bir analizde birleştirilmiştir.

Kurumun güçlü ve zayıf yönleri donanım, malzeme, çalışan, iş yapma becerisi, kurumsal iletişim gibi çok çeşitli alanlarda kendisinden kaynaklı olan güçlülükleri ve zayıflıkları ifade etmektedir ve ayırımıda temel olarak okul müdürü/müdürlüğü kapsamından bakılarak iç faktör ve dış faktör ayırımı yapılmıştır.

2.9.1. Güçlü ve Zayıf Yönler

| | Güçlü Yönler | Zayıf Yönler |
|------------|---|--|
| Öğrenciler | Okulun kolay ulaşılabilir olması, okul çevresinin güvenilir olması, öğretmenlerin ve yöneticilerin kolay ulaşılabilir olması, kültürel ve sanatsal etkinliklerin yapılması. Okulumuzda özel eğitim sınıflarının olması. | Dezavantajlı öğrencilerimizin aile ilgisinin düşüklüğü kaynaklı okula düzenli bir şekilde devamının sağlanamaması. |
| Çalışanlar | Duyuruların zamanında yapılıyor olması, kurum içerisinde dayanışmanın ve işbirliğinin yüksek olması, yeniliklere ve değişime açık personelimizin olması . | Temizlik personelinin işkur tarafından sağlanması ve her yıl farklı personel çalışması. Görevlendirilen personellerin iş konusunda yeterince eğitilmiş olmaması. |
| Veliler | Okul idaresinin velilerle gittikçe iyileşen bir iletişimi olması, okula ve yönetime güven duymaları, karar aşamasında velilerin fikirlerinin alınması. | Okulumuz eğitim bölgesi kaynaklı dezavantajlı öğrencilerin yoğunlukta olduğu bir okuldur. Bununla birlikte öğrenci velilerinin okuma-yazma ve eğitim durumları ve eğitime verilen önemin düşük olması kaynaklı öğrencilerimizle ilgilerini düşük olması. |

| | | |
|--------------------|---|--|
| Bina ve Yerleşke | Okul binasının fiziksel imkanların iyi durumda olması. Öğrencilerimizin aktif olarak Z-Kütüphane ve Akıl Zeka Oyunları Atölyesinden yararlanabilmesi. Sınıflarda bulunan masa-sıra ve öğrenci dolaplarının görsel ve ergonomi açısından öğrencilere uygun olması. Sınıfların aydınlık ve havadar olması . | Okulumuzda kantin , basketbol ve voleybol sahalarının bulunmaması. Binanın yapım yılı kaynaklı teknik anlamda eski ve yetersiz olması. |
| Donanım | Sınıflarımızda ve Akıl Zeka Oyunları Atölyemizde 2023-2024 eğitim öğretim yılı itibari ile akıllı tahtaların bulunması. | Zeka Oyunları Atölyemizde bulunan oyunların tahrip olmuş olması. |
| Bütçe | Bakanlık tarafından bütçe verilmesi | Okul Aile Birliği Bütçesi için ücret talep edilememesi . |
| Yönetim Süreçleri | Okul idaresinin istikrar konusunda ortak tutum sergilemesi | - |
| İletişim Süreçleri | Kurum içinde olumlu bir atmosferin var olması, öğretmen-öğrenci-yönetim işbirliğinin güçlü olması | - |

2.9.2. Fırsatlar ve Tehditler

Fırsatlar

| | |
|---------------|--|
| Politik | Belediye ve diğer kamu kurum ve kuruluşlarıyla kolaylıkla işbirliği sağlanabilir olması |
| Ekonomik | Hibe programlarının aktif olarak eğitim yönünde kullanılabilmesi |
| Sosyolojik | Toplum- okul işbirliğinin güçlü olması |
| Teknolojik | Günümüzde yaygın olarak kullanılan teknolojik araçlara öğrencilerin kolay ulaşabilir olması. |
| Mevzuat-Yasal | Eğitim vizyonunun değişen şartlara göre güncellenmesi ve uygulamaya konması |
| Ekolojik | Okul çevresi ve ilçe bazında ülkeye oranla yeşil alanların çok olması |

Tehtidler

| | |
|------------|---|
| Politik | Eđitim sistemindeki istikrarsızlık, eđitim alanında uzmanlaşmamış kişilerin eline teslim edilmesi |
| Ekonomik | Okullara ekonomik anlamda bütçeden yeterince pay ayrılmaması |
| Sosyolojik | Parçalanmış aile oranının yüksek olması, dezavantajlı velilerimizin eđitim oranının düşük olması |
| Teknolojik | Bilişim araçlarının gençler arasında amacı dışında kullanılması ve ailelerin bu konudaki denetimsizliđi |

Gelişim ve Sorun Alanları

Gelişim ve sorun alanları analizi ile GZFT analizi sonucunda ortaya çıkan sonuçların planın geleceđe yönelim bölümü ile ilişkilendirilmesi ve buradan hareketle hedef, gösterge ve eylemlerin belirlenmesi sağlanmaktadır. Gelişim ve sorun alanları ayrımında eđitim ve öğretim faaliyetlerine ilişkin üç temel tema olan Eđitime Erişim, Eđitimde Kalite ve kurumsal Kapasite kullanılmıştır. Eđitime erişim, öğrencinin eđitim faaliyetine erişmesi ve tamamlamasına ilişkin süreçleri; Eđitimde kalite, öğrencinin akademik başarısı, sosyal ve bilişsel gelişimi ve istihdamı da dâhil olmak üzere eđitim ve öğretim sürecinin hayata hazırlama evresini; Kurumsal kapasite ise kurumsal yapı, kurum kültürü, donanım, bina gibi eđitim ve öğretim sürecine destek mahiyetinde olan kapasiteyi belirtmektedir.

| Eđitime Erişim | Eđitimde Kalite | Kurumsal Kapasite |
|-------------------------------------|---------------------------------------|------------------------------|
| Okullaşma Oranı | Akademik Başarı | Kurumsal İletişim |
| Okula Devam/ Devamsızlık | Sosyal, Kültürel ve Fiziksel Gelişim | Kurumsal Yönetim |
| Okula Uyum, Oryantasyon | Sınıf Tekrarı | Bina ve Yerleşke |
| Özel Eđitime İhtiyaç Duyan Bireyler | İstihdam Edilebilirlik ve Yönlendirme | Donanım |
| Yabancı Öğrenciler | Öğretim Yöntemleri | Temizlik, Hijyen |
| Hayatboyu Öğrenme | Ders araç gereçleri | İş Güvenliđi, Okul Güvenliđi |
| | | Taşıma ve servis |

Gelişim ve sorun alanlarına ilişkin GZFT analizinden yola çıkılarak saptamalar yapılırken yukarıdaki tabloda yer alan ayrımında belirtilen temel sorun alanlarına dikkat edilmesi gerekmektedir.

Gelişim ve Sorun Alanlarımız

| 1.TEMA: EĞİTİM VE ÖĞRETİME ERİŞİM | |
|-----------------------------------|--|
| 1 | Dezavantajlı bölge olunmasından dolayı okula devamsızlığın sık görülmesi. |
| 2 | Öğrencinin okula devam devamsızlığı konusunda velilere gerekli yaptırımın uygulanmaması |
| 3 | İlçemizde Rehberlik ve Araştırma Merkezinin bulunmaması, bağlı bulunduğumuz RAM'ın çalışmalarının verimli olmaması |
| 4 | İlçemizde yeterli sayıda rehber öğretmen bulunmaması |
| 5 | Halk Eğitim Merkezi ve ASO Müdürlüğü işbirliğinde Okuma Yazma Seferberliği projesi kapsamında toplumun okuryazarlık oranının artmasının sağlanması |

| 2.TEMA: EĞİTİM VE ÖĞRETİMDE KALİTE | |
|------------------------------------|--|
| 1 | Akademik başarının veli-öğrenci-öğretmen işbirliği ile sağlandığı düşünüldüğünde bunlardan veli desteğinin olmayışı ve öğrencinin içsel güdülenme eksikliği yaşaması bu hususta başarıyı olumsuz etkilemektedir. |
| 2 | Müfredatta sosyal ve kültürel etkinlikler için ayrılan sürenin yetersiz oluşu, okulların fiziki imkanlarının kısıtlı olması bu yöndeki gelişimi olumsuz etkilemektedir. |
| 3 | Ailelerin eğitime bakış açısından dolayı devamsızlık yapan öğrenciler okuma yazma çalışmalarında sorun yaşamaktadır. |
| 4 | Öğrenci merkezli yaklaşımın henüz benimsenmemiş olması, öğretim yöntem ve tekniklerinde geleneksel davranılmasına sebep olmaktadır. |
| 5 | Okulların ders araç gereç konusundaki taleplerinin tam olarak karşılanmaması öğretimi olumsuz etkilemektedir. |

| 3.TEMA: KURUMSAL KAPASİTE | |
|---------------------------|--|
| 1 | Kurum kültürü oluşturulduğu takdirde kurumsal iletişim güçlendirilebilir. |
| 2 | Binanın yapım yılı sebebiyle yıpranmış olması, yapılan yenileme çalışmalarını da zorlaştırmaktadır. |
| 3 | Temizlik ve hijyen işlerinde görevli olan personelin milli eğitimin bünyesinden olmaması, yeterli eğitime sahip olmaması, çalışanların devami hususunda istikrarın sağlanamamış olması bu hususta başarısızlığı beraberinde getirmektedir. |
| 4 | İş güvenliğine ülke olarak henüz yeterince önem verilmiyor olması, kurumlarda da bu hususta gösterilecek özen için olumsuz örnek teşkil etmektedir. |

2.10. Tespit ve İhtiyaçların Belirlenmesi

Durum analizi çerçevesinde gerçekleştirilen tüm çalışmalardan elde edilen veriler; paydaş anketleri, toplantı tutanakları vs. göz önünde bulundurularak özet bir bakış geliştirilmesi sürecidir.

3.GELECEĞE BAKIŞ

Okul Müdürlüğümüzün Misyon, vizyon, temel ilke ve değerlerinin oluşturulması kapsamında öğretmenlerimiz, öğrencilerimiz, velilerimiz, çalışanlarımız ve diğer paydaşlarımızdan alınan görüşler, sonucunda stratejik plan hazırlama ekibi tarafından oluşturulan Misyon, Vizyon, Temel Değerler; Okulumuz üst kuruluna sunulmuş ve üst kurul tarafından onaylanmıştır.

3.1.Misyon

Atatürk ilke ve inkılaplarına bağlı öğrenciler yetiştirmek ve öğrencilerin kabiliyetlerine ve ihtiyaçlarına uygun bir eğitim hizmetini sunmak; onların sosyal, kültürel ve ekonomik ihtiyaçlarını karşılayacak yeteneklerini geliştirmelerine ortam hazırlamak ve okulda öğrenmenin kalitesini arttırmak; eğitim-öğretim programını çevre faktörlerini de dikkate alarak etkili ve erimli bir şekilde eğitim vermektir.

3.2.Vizyon

Bireyler arası etkileşim, işbirliği ve ekip çalışmasının gücüne ve sinerjisine inanarak okulumuzdaki kaliteyi yükseltmek ve öğretimde örnek olmak.

Çocuklarımızın düşlerinin bulunduğu eğitim, bilim-kültür ve teknoloji merkezi olmak.

3.3. Temel Değerler

- 1- Atatürk Milliyetçiliğine ve Atatürk İlke ve İnkılâplarına bağlıyız.
- 2- İnsan ilişkilerimizde sevgi, saygı ve hoşgörüyü önem veririz.
- 3- Çalışanların beklenti, duygu ve düşüncelerine değer verir, birlik ve beraberlik içerisinde çalışırız.
- 4- Çalışmalarımızda objektiflik ilkesini göz önüne alırız.
- 5- Eğitim-öğretim etkinliklerimizi, bilimsel gelişmelerin ve bilimsel kuramların ışığında ve milli eğitim mevzuatına uygun bir şekilde düzenleriz.
- 6- Çalışmalarımızda veli katılımına önem veririz, velilerimizle aynı doğrultuda hareket ederiz.
- 7- Her çocuğun farklı bir çevreden geldiği ve farklı özelliklere sahip olduğunu göz önünde bulundururuz.
- 8- Eğitim için özveride bulunur, eğitime her türlü desteği veririz.
- 9- Topluma ve doğaya karşı saygılıyız.

4.AMAÇ, HEDEF VE PERFORMANS GÖSTERGESİ İLE STRATEJİLERİN BELİRLENMESİ

Tablo 24. Amaç, Hedef, Gösterge ve Stratejilere İlişkin Kart Şablonu

| | |
|------------------|---|
| Amaç 1 | Öğrencilerin eğitim öğretime etkin katılımlarıyla donanımlı olarak bir üst öğrenime geçişi sağlanacaktır. |
| Hedef 1.1 | Öğrenme kayıpları, önleyici çalışmalar yapılarak azaltılacaktır. |

| Performans Göstergeleri | Hedef Etkisi* | Başlangıç Değeri** | 1. Yıl | 2. Yıl | 3. yıl | 4. Yıl | 5. Yıl | İzleme Sıklığı | Rapor Sıklığı |
|---|--|--------------------|--------|--------|--------|--------|--------|----------------|---------------|
| PG 1.1.1 (İYEP' e dahil olan öğrencilerin Türkçe dersi kazanımlarına ulaşma oranı) | %25 | 0 | %90 | %95 | %98 | %99 | %100 | 6 AY | 6 AY |
| PG 1.1.2 (İYEP' e dahil olan öğrencilerin Matematik dersi kazanımların ulaşma oranı) | %25 | 0 | %90 | %95 | %98 | %99 | %100 | 6 AY | 6 AY |
| PG 1.1.3 (20 gün ve üzeri özürsüz devamsızlık yapan öğrenci oranı) | %40 | 0 | %15 | %12 | %10 | %7 | %5 | 6 AY | 6 AY |
| PG 1.1.4 (20 gün ve üzeri özürsüz devamsızlık yapan öğrenci oranı) | %10 | 0 | %10 | %8 | %6 | %5 | %4 | 6 AY | 6 AY |
| Koordinator Birim | Okul İdaresi | | | | | | | | |
| İş birliği Yapılacak Birimler | İyep Okul Komisyonu, Rehberlik Hizmetleri Yürütme Komisyonu, Psikososyal Koruma ,Önleme ve Krize Müdahale Hizmetleri | | | | | | | | |
| Riskler | İyep Kurslarına devamsızlık, Aile tutumları | | | | | | | | |
| Stratejiler | <p>S.1.1.1: Öğrencilerin Türkçe dersindeki eksikleri tespit edilerek İYEP aracılığıyla akademik yeterliklerinin arttırılması sağlanacaktır.</p> <p>S.1.1.2: Öğrencilerin Matematik dersindeki eksikleri tespit edilerek İYEP aracılığıyla akademik yeterliklerinin arttırılması sağlanacaktır.</p> <p>S.1.1.3: Dijital platformlar aracılığıyla öğrencilerin tamamlayıcı ve destekleyici eğitim almaları sağlanacaktır.</p> <p>S.1.1.4: İYEP'in ders içeriklerine katkı sağlayacak etkinlik, okuma ve bunun gibi aktivitelerin zenginleştirilmesi sağlanacaktır.</p> <p>S.1.1.5: Öğrencilerin devamsızlık nedenleri tespit edilerek devamsızlığa neden olan etmenler giderilecektir.</p> | | | | | | | | |
| Maliyet Tahmini | Maliyet gerektirmemektedir. | | | | | | | | |

| | |
|-------------------|--|
| Tespitler | <ul style="list-style-type: none"> • 20 Gün ve üzeri özürsüz öğrencilerin kazanım eksikleri • 20 gün ve üzeri özürlü devamsız öğrencilerin kazanım eksiklikleri |
| İhtiyaçlar | <ul style="list-style-type: none"> • Devamsızlığın önlenmesi ve öğrenme kayıplarının giderilmesi için rehberlik sisteminin geliştirilmesi • İlgili kurum ve kuruluşlarla iş birliğinin artırılması • Aile eğitimlerine devam edilmesi • Eğitimin paydaşları ile iş birliklerinin artırılması |

| | |
|------------------|--|
| Amaç 2 | Öğrencilere medeniyetimizin ve insanlığın ortak değerleri ile çağın gereklerine uygun bilgi, beceri, tutum ve davranışlar kazandırılacaktır. |
| Hedef 2.1 | Öğrencilere evrensel değerler, sağlıklı yaşam ve çevre bilinci kazandırılacaktır. |

| Performans Göstergeleri | Hedefe Etkisi* | Başlangıç Değeri** | | | | | | İzleme Sıklığı | Rapor Sıklığı |
|--|--|--------------------|--------|--------|--------|--------|--------|----------------|---------------|
| | | | 1. Yıl | 2. Yıl | 3. yıl | 4. Yıl | 5. Yıl | | |
| PG 2.1.1 (Öğreci başına okunan kitap sayısı) | %25 | 20 | 22 | 23 | 25 | 28 | 30 | 6 AY | 6 AY |
| PG 2.1.2 (Sağlıklı ve dengeli beslenme ile ilgili verilen eğitime katılan öğrenci oranı) | %25 | %85 | %90 | %92 | %94 | %95 | %96 | 6 AY | 6 AY |
| PG 2.1.3 (Çevre bilincinin arttırılmasına yönelik verilen eğitime katılan öğrenci oranı) | %25 | %84 | %88 | %90 | %92 | %94 | %95 | 6 AY | 6 AY |
| PG 2.1.4 (Nezakat kurallarına yönelik yapılan etkinliklere katılan öğrenci oranı) | %25 | %85 | %90 | %92 | %94 | %95 | %96 | 6 AY | 6 AY |
| Koordinator Birim | Okul İdaresi | | | | | | | | |
| İş birliği Yapılacak Birimler | Sınıf Rehber Öğretmenleri | | | | | | | | |
| Riskler | Devamsızlık dolayısıyla eğitimlere katılmamak | | | | | | | | |
| Stratejiler | <p>S.2.1.1: Türkçe dersinde ders saatinin bir bölümü okumaya ayrılacak ve okul müdürlüğünce planlanan zamanlarda okuma etkinlikleri düzenlenecektir.</p> <p>S.2.1.2: Serbest etkinlikler saati öğrencilerin sanatsal, sportif ve kültürel faaliyetlere katılım sağlayacağı şekilde düzenlenecektir.</p> <p>S.2.1.3: Öğrencilere sağlıklı ve dengeli beslenmelerine yönelik bilgilendirme eğitimleri ve etkinlikleri yapılacaktır.</p> <p>S.2.1.4: Öğrencilerin çevre bilincinin arttırılmasına yönelik etkinlikler yapılacaktır.</p> | | | | | | | | |

| | |
|------------------------|---|
| | S.2.1.5: Öğrencilere nezaket ve gördü kuralları konusunda eğitimler verilerek konuya ilişkin etkinlikler düzenlenecektir. |
| Maliyet Tahmini | Maliyet gerektirmemektedir. |
| Tespitler | <ul style="list-style-type: none"> • Öğrencilerdeki davranış bozuklukları • Gözlemlenen sağlıksız beslenme alışkanlıkları |
| İhtiyaçlar | <ul style="list-style-type: none"> • Belirlenen konulardaki eğitim sayılarının artırılması |

| | |
|------------------|--|
| Amaç 3 | Temel eğitimde öğrencilerin kaliteli eğitime erişimleri fırsat eşitliği temelinde artırılarak bilişsel, duyuşsal ve fiziksel olarak çok yönlü gelişimleri sağlanacak ve temel hayat becerilerini edinmiş öğrenciler yetiştirilecektir. |
| Hedef 3.1 | Öğrencilerin bilimsel, kültürel, sanatsal, sportif ve toplum hizmeti alanlarında ders dışı etkinliklere katılım oranı arttırılacaktır. |

| Performans Göstergeleri | Hedefe | Başlangıç | | | | | | İzleme | Rapor |
|--|---------|-----------|--------|--------|--------|--------|--------|---------|---------|
| | Etkisi* | Değeri** | 1. Yıl | 2. Yıl | 3. yıl | 4. Yıl | 5. Yıl | Sıklığı | Sıklığı |
| PG 3.1.1 (Okulda bir eğitim ve öğretim döneminde bilimsel kültürel ,sanatsal ve sportif alanlarda en az bir faaliyete katılan öğrenci oranı) | %25 | %80 | %85 | %87 | %90 | %93 | %95 | 6 AY | 6 AY |
| PG 3.1.2 (Bir eğitim ve öğretim yılında yerel, ulusal, ve uluslararası proje ,yarışma ve vb. etkinliklere katılan öğrenci oranı) | %25 | %30 | %35 | %40 | %45 | %50 | %50 | 6 AY | 6 AY |
| PG 3.1.3 (Okulda bir eğitim ve öğretim yılında geleneksel çocuk oyunları şenliği alt başlığında en az bir faaliyete katılan öğrenci oranı) | %25 | %40 | %45 | %50 | %55 | %60 | %65 | 6 AY | 6 AY |
| PG 2.1.4 (Okulda bir eğitim ve öğretim döneminde çocuk oyunlarına yönelik düzenlenen alan sayısı) | %25 | 1 | 1 | 1 | 1 | 1 | 1 | 6 AY | 6 AY |

| | |
|--------------------------------------|--|
| Koordinatör Birim | Okul İdaresi |
| İş birliği Yapılacak Birimler | Sınıf Rehber Öğretmenleri |
| Riskler | Risk bulunmamaktadır. |
| Stratejiler | <p>S.3.1.1: Her bir öğrencinin bir kulüp faaliyetine aktif olarak katılmaları sağlanarak kulüp faaliyetlerinin etkinliği arttırılacaktır.</p> <p>S.3.1.2: Diğer kurum ve kuruluşlarla iş birliği içerisinde yürütülen bilimsel, sosyal, kültürel, sanatsal ve sportif alanlardaki faaliyetler arttırılacaktır.</p> <p>S.3.1.3: Okul bahçeleri çocukların geleneksel oyunlarla vakit geçirmelerini sağlayacak ve gelişimlerini destekleyecek şekilde etkin olarak kullanılacaktır.</p> <p>S.3.1.4: Öğrencilerin yerel, ulusal ve uluslararası projelere katılmaları teşvik edilecektir.</p> <p>S.3.1.5: E-okul sisteminde bulunan sosyal etkinlikler modülüne, gerçekleştirilen etkinlikler işlenecektir.</p> |
| Maliyet Tahmini | 5.000 TL |
| Tespitler | <ul style="list-style-type: none"> • Öğrencilerin sosyal, kültürel, sanatsal ve sportif faaliyetlerine ilgilerinin düşük olması. • Geleneksel oyunların öğrenciler tarafından yeterince bilinmemesi. • Digitalleşen dünya ile birlikte öğrencilerinde birlikte oyundan çok teknolojik oyunlara yönelmiş olması |
| İhtiyaçlar | <ul style="list-style-type: none"> • Mevcut durumdan daha fazla sportif, sanatsal , kültürel ve bilimsel etkinliklerin düzenlenmesi |

Tablo 25. Tahmini Maliyet Tablosu

| | 2024 | 2025 | 2026 | 2027 | 2028 | Toplam Maliyet |
|--------------------------------|-------|-------|-------|-------|-------|----------------|
| Amaç 3 | 5000 | 5000 | 5000 | 5000 | 5000 | 25000TL |
| Hedef 3 | - | - | - | - | - | - |
| Genel Yönetim Giderleri | 5000 | 5000 | 5000 | 5000 | 5000 | 25000TL |
| TOPLAM | 10000 | 10000 | 10000 | 10000 | 10000 | 50000TL |

Öğrenci Anketi Sonuçları:

| NO | İLKOKUL ÖĞRENCİLERİ İÇİN KONU BAŞLIKLARI | Kesinlikle Katılıyorum | Katılıyorum | Kararsızım | Kesinlikle Katılmıyorum | Katılmıyorum | ORTALAMA |
|-----|--|------------------------|-------------|------------|-------------------------|--------------|----------|
| | | 5 | 4 | 3 | 2 | 1 | |
| 01- | Öğretmenlerimle ihtiyaç duyduğumda rahatlıkla görüşebilirim. | 35 | 24 | 4 | - | 1 | 4,43 |
| 02- | Okul müdürü ile ihtiyaç duyduğumda rahatlıkla konuşabiliyorum. | 29 | 17 | 11 | 2 | 5 | 3,46 |
| 03- | Okulun rehberlik servisinden yeterince yararlanabiliyorum. | 11 | 6 | 2 | - | 30 | 1,45 |
| 04- | Okula ilettiğimiz öneri ve isteklerimiz dikkate alınır. | 24 | 30 | 7 | - | 3 | 4,12 |
| 05- | Okulda kendimi güvende hissediyorum. | 45 | 13 | 3 | 1 | 2 | 4,53 |
| 06- | Okulda öğrencilerle ilgili alınan kararlarda bizlerin görüşleri alınır. | 24 | 19 | 10 | - | 9 | 3,79 |
| 07- | Öğretmenler yeniliğe açık olarak derslerin işlenişinde çeşitli yöntemler kullanmaktadır. | 37 | 19 | 3 | 1 | 1 | 4,47 |
| 08- | Derslerde konuya göre uygun araç gereçler kullanılmaktadır. | 42 | 11 | 3 | - | 3 | 4,50 |
| 09- | Teneffüslerde ihtiyaçlarımı giderebiliyorum. | 40 | 13 | 3 | - | 3 | 4,47 |
| 10- | Okulun içi ve dışı temizdir. | 34 | 11 | 4 | 4 | 7 | 4,01 |
| 11- | Okulun binası ve diğer fiziki mekânlar yeterlidir. | 27 | 9 | 9 | 7 | 6 | 3,91 |
| 12- | Okul kantininde satılan malzemeler sağlıklı ve güvenlidir. | 5 | 4 | 4 | 2 | 25 | 2,05 |
| 13- | Okulumuzda yeterli miktarda sanatsal ve kültürel faaliyetler düzenlenmektedir. | 24 | 16 | 11 | 2 | 3 | 4,00 |

ÖğretmenAnketiSonuçları:

| NO | ÖĞRETMENLER İÇİN KONU BAŞLIKLARI | Kesinlikle Katılıyorum | Katılıyorum | Kararsızım | Kesinlikle Katılmıyorum | Katılmıyorum | ORTALAMA |
|-----|---|------------------------|-------------|------------|-------------------------|--------------|----------|
| | | 5 | 4 | 3 | 2 | 1 | |
| 01- | Okulumuzda alınan kararlar, çalışanların katılımıyla alınır. | 9 | 1 | - | - | - | 4,9 |
| 02- | Kurumdaki tüm duyurular çalışanlara zamanında iletilir. | 6 | 4 | - | - | - | 4,6 |
| 03- | Her türlü ödüllendirmede adil olma, tarafsızlık ve objektiflik esastır. | 7 | 3 | - | - | - | 4,7 |
| 04- | Kendimi, okulun değerli bir üyesi olarak görürüm. | 6 | 4 | - | - | - | 4,6 |
| 05- | Çalıştığım okul bana kendimi geliştirme imkânı tanımaktadır. | 7 | 3 | - | - | - | 4,7 |
| 06- | Okul, teknik araç ve gereç yönünden yeterli donanıma sahiptir. | 7 | 3 | - | - | - | 4,7 |
| 07- | Okulda çalışanlara yönelik sosyal ve kültürel faaliyetler düzenlenir. | 5 | 4 | 1 | - | - | 4,4 |
| 08- | Okulda öğretmenler arasında ayırım yapılmamaktadır. | 7 | 3 | - | - | - | 4,7 |
| 09- | Okulumuzda yerelde ve toplum üzerinde olumlu etki bırakacak çalışmalar yapmaktadır. | 7 | 3 | - | - | - | 4,7 |
| 10- | Yöneticilerimiz, yaratıcı ve yenilikçi düşüncelerin üretilmesini teşvik etmektedir. | 6 | 3 | 1 | - | - | 4,5 |
| 11- | Yöneticiler, okulun vizyonunu, stratejilerini, iyileştirmeye açık alanlarını vs. çalışanlarla paylaşır. | 5 | 5 | - | - | - | 4,5 |
| 12- | Okulumuzda sadece öğretmenlerin kullanımına tahsis edilmiş yerler yeterlidir. | 4 | 5 | 1 | - | - | 4,3 |
| 13- | Alanıma ilişkin yenilik ve gelişmeleri takip eder ve kendimi güncellerim. | 4 | 6 | - | - | - | 4,4 |

VeliAnketiSonuçları:

| NO | VELİLER İÇİN KONU BAŞLIKLARI | Kesinlikle Katılıyorum | Katılıyorum | Kararsızım | Kesinlikle Katılmıyorum | | ORTALAMA |
|-----|--|------------------------|-------------|------------|-------------------------|--------------|----------|
| | | | | | Katılmıyorum | Katılmıyorum | |
| | | 5 | 4 | 3 | 2 | 1 | |
| 01- | İhtiyaç duyduğumda okul çalışanlarıyla rahatlıkla görüşebiliyorum. | 17 | 15 | - | 2 | - | 4,38 |
| 02- | Bizi ilgilendiren okul duyurularını zamanında öğreniyorum. | 20 | 14 | - | 1 | - | 4,51 |
| 03- | Öğrencimle ilgili konularda okulda rehberlik hizmeti alabiliyorum. | 7 | 12 | 6 | 2 | 6 | 3,26 |
| 04- | Okula ilettiğim istek ve şikâyetlerim dikkate alınıyor. | 16 | 12 | 2 | 3 | 1 | 4,14 |
| 05- | Öğretmenler yeniliğe açık olarak derslerin işlenişinde çeşitli yöntemler kullanmaktadır. | 15 | 14 | 2 | 1 | 2 | 4,14 |
| 06- | Okulda yabancı kişilere karşı güvenlik önlemleri alınmaktadır. | 10 | 12 | 6 | 3 | 4 | 3,70 |
| 07- | Okulda bizleri ilgilendiren kararlarda görüşlerimiz dikkate alınır. | 12 | 15 | 3 | 2 | 2 | 3,97 |
| 08- | E-Okul Veli Bilgilendirme Sistemi ile okulun internet sayfasını düzenli olarak takip ediyorum. | 12 | 11 | 2 | 5 | 5 | 3,67 |
| 09- | Çocuğumun okulunu sevdiğini ve öğretmenleriyle iyi anlaştığını düşünüyorum. | 20 | 13 | 2 | - | - | 4,51 |
| 10- | Okul, teknik araç ve gereç yönünden yeterli donanıma sahiptir. | 9 | 17 | 5 | 4 | - | 3,88 |
| 11- | Okul her zaman temiz ve bakımlıdır. | 15 | 12 | 3 | 3 | 2 | 4,00 |
| 12- | Okulun binası ve diğer fiziki mekânlar yeterlidir. | 8 | 16 | 5 | 3 | 2 | 3,62 |